



French Lines

**Association pour la mise en valeur du patrimoine
des compagnies maritimes françaises**

Bulletin N°47

Avril 2006

SOMMAIRE

2 - DOSSIER

7 - OBJET DU MOIS

7 - OUVRAGE

7 - VIE ASSOCIATIVE

8 - EXPOSITION

9 - AGENDA

10 - DONATEURS

ISSN 1280-9861

Maquette :
Nicolas FLEURIGAND

Rédaction :
Catherine DEHAIS

Chères adhérentes, chers adhérents,

Avec la création de l'Association, nous nous sommes fixés la lourde tâche de conserver et de valoriser l'immense patrimoine hérité de la Compagnie Générale Transatlantique et des Messageries Maritimes. Cependant, ces missions ne seraient qu'en partie remplies, si nous n'avions pas aussi le souci d'enrichir la collection grâce aux dons, aux dépôts et aux acquisitions.

Lorsque les ressources nous le permettent et lorsque se présentent les opportunités, nous achetons des œuvres. En ce début d'année 2006, nos efforts se sont portés sur des objets importants comme une paire de fauteuils de la Salle à manger des premières classes du *France II* et trois films professionnels des années 1920-1930 en 35mm sur le port du Havre et l'industrie des bois coloniaux.

Il y a plusieurs politiques d'acquisitions des œuvres. La première consiste à concentrer ses efforts sur des œuvres, ou des navires peu représentés voire absents des collections. La seconde est, à l'inverse, d'insister en faveur d'un domaine ou d'un navire déjà bien représentés.

Je crois que les deux politiques sont bonnes mais qu'il faut avant tout saisir les occasions. C'est ce que l'Association a fait en achetant des films sur le transport des bois coloniaux avec des images des cargos des Chargeurs Réunis, qui apportent de nouveaux documents sur cette grande Compagnie malheureusement assez peu représentée dans nos collections. *A contrario*, les fauteuils complètent nos collections déjà riches pour *France II* en comparaison avec les autres paquebots. Je crois que ce choix est plus judicieux compte tenu des budgets dont nous disposons et de la cote de certains objets des grands paquebots et plus particulièrement de *Normandie*. Nous serions pour ceux-ci contraints de n'acquérir que des œuvres de second plan.

Ce bulletin consacré au *France II* remet à l'honneur le seul paquebot à quatre cheminées de notre flotte. Ces acquisitions importantes complètent nos collections au même titre que les dons et dépôts que vous êtes nombreux à faire en faveur de French Lines. Ces derniers restent bien entendu l'un des meilleurs moyens d'enrichir nos collections et de conserver ce patrimoine maritime.

Bonne lecture !

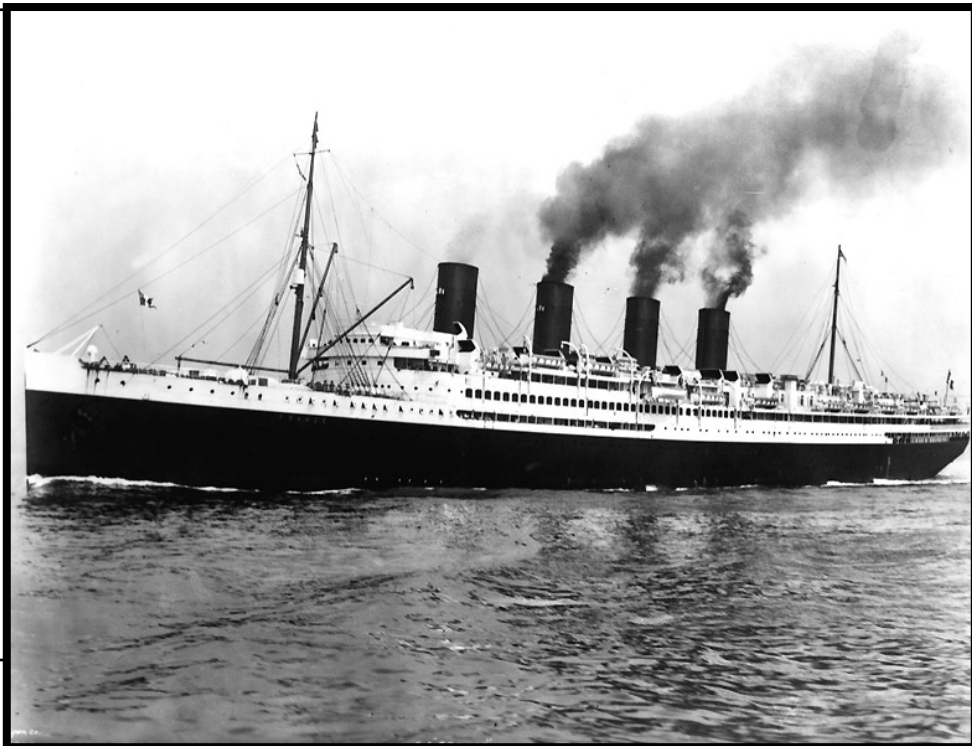
Eric Giuily

DOSSIER

Le France II ou le «Versailles de l'Atlantique»

FICHE TECHNIQUE :

Service à la Compagnie : 1912-1934
 Matériau de la coque : acier
 Type de propulseur : 4 hélices
 Année de construction : 1910
 Nom du chantier de construction :
 Direction Scott
 Lieu de construction : Penhoët
 Longueur : 210,83 mètres
 Largeur : 23,08 mètres
 Jauge brut : 23 666 tonneaux
 Port en lourd : 6384 tonnes
 Type de moteur : 4 turbines à action
 Directe triple expansion
 Puissance du moteur :
 45 000 chevaux
 Vitesse en service : 22,8 noeuds



France II fut mis en chantier à Saint-Nazaire, sous le nom de *Picardie*. Il fut rebaptisé *France* avant son lancement à Penhoët le 20 septembre 1910. Le premier navire à porter le nom de *France* au sein de la Compagnie Générale Transatlantique avait été mis en service en 1865 sur la ligne Saint-Nazaire-Vera-Cruz et, à partir de 1872, sur la ligne Le Havre-New York.

France II fut le seul paquebot français à quatre cheminées. Bien qu'il n'ait jamais concouru pour le record de vitesse sur l'Atlantique Nord, il demeurerait, grâce à la puissance de ses machines, le troisième paquebot le plus rapide sur cette ligne, après le *Lusitania* et le *Mauretania* de la Cunard.

France II prit donc son premier départ du Havre vers New York le 20 avril 1912; 5 jours seulement après le naufrage du *Titanic*.

Ce paquebot effectua une brillante carrière sur la ligne Le Havre-New York, due au luxe et au style de ses aménagements qui lui vaudront le surnom de «Versailles de l'Atlantique» ou de «Paris Flottant». Il se dit même que durant les années 1920, certains clients américains s'arrachèrent les cabines les plus luxueuses aux enchères...

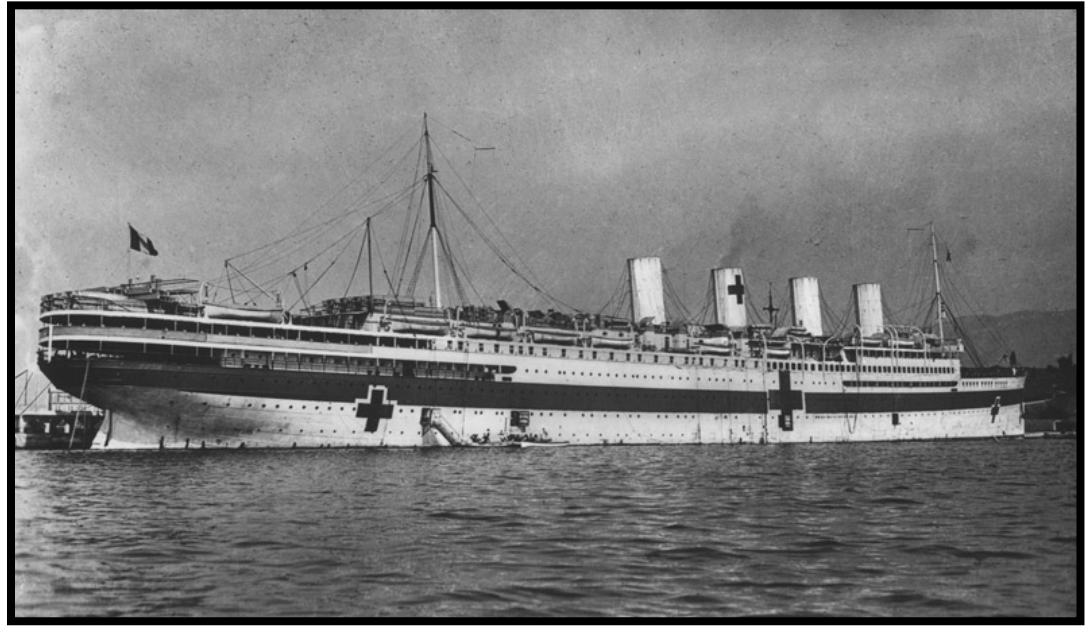


La mise en chantier du France fut lancée le 20 avril 1909.



France II en navire-hôpital.

Il est peint en blanc, avec des croix rouges sur la coque et les cheminées, signes distinctifs des navires-hôpitaux.



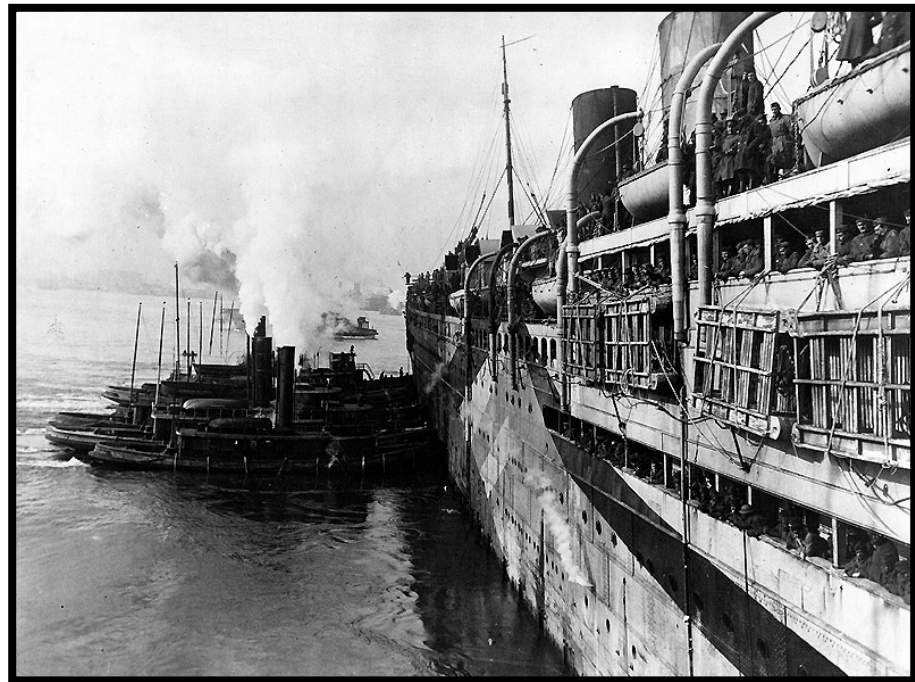
En août 1914, *France II* fut converti en croiseur auxiliaire et rebaptisé *France IV*, mais il est rapidement transformé et utilisé pour le transport de troupes. Il servit notamment à embarquer des hommes à destination des Dardanelles.

Le 15 novembre 1915, il devient navire-hôpital, avec une capacité de 2500 lits. Sa première mission le mène à Salonique, où il évacue 2700 blessés, lors de la retraite de l'armée serbe de Valona. Désarmé le 10 mars 1916, il reprend du service le 13 juillet, et effectue 10 allers-retours Toulon-Salonique, transportant plus de 24 000 blessés. Désarmé à nouveau le 7 mai 1917, *France II* sera réarmé le 23 mars 1918, et chargé de transporter des troupes américaines en Europe.

Il reprend son service régulier de ligne sous le nom de *France II* en août 1919. Il demeura le flagship de la Transat jusqu'en 1921, année de la mise en service du *Paris*.

En 1923, lui est installée la chauffe au mazout. A partir de 1927, il effectue régulièrement des croisières en Europe. Un incident met fin à sa brillante carrière. En effet, après avoir quitté New York le 7 juillet 1931, il aborde le cargo italien *Carnia* près d'Ambrrose et subit de graves avaries.

Il est désarmé au Havre en septembre 1932 et vendu à la démolition à Dunkerque en novembre 1934. Il quitte Le Havre le 15 avril 1935, moins d'un mois avant l'arrivée inaugurale de *Normandie*.



France II en transport de troupes en 1919. Camouflé, il assura 6 voyages pour le transport de troupes américaines en Europe et rapatria aux Etats-Unis 9000 soldats.





Grand escalier et hall du France II. Une partie des boiseries et des éléments de porte en fer forgé sont déposées aujourd'hui à l'Association.

La fin d'un Régime

Surnommé le « Versailles de l'Atlantique », *France II* aura connu la fin d'un Régime comme le prestigieux palais. A l'instar d'une Duchesse de Guermantes ou d'un Baron de Charlus, il sera confronté très vite à la première guerre mondiale, qui comme le décrit Marcel Proust, transformera profondément la société et scellera le destin d'une aristocratie encore puissante.

L'engouement pour le XVII^e et le XVIII^e siècles dans les années 1900 touche tous les arts décoratifs et l'architecture. Encore de nombreuses façades à Paris subsistent, comme le Musée Nissim de Camando, d'autres, en revanche, ont été détruites comme le Palais Rose avenue Foch. Ces pastiches qualifiés « d'éclectiques » sont souvent réalisés dans le plus pur style d'un Mansart ou d'un Gabriel. Il est loin le temps des lourdeurs bourgeoises du style Napoléon III, avec ses fauteuils confortables et capitonnés. Elles sont loin également les courbes végétales et créatrices de l'Art Nouveau qui s'est épanoui et vite fané, une dizaine d'année auparavant.

Les emménagements du *France II* suivent cette tendance, ils sont un aboutissement, l'apogée de ces styles empruntés au passé qui ont marqué les emménagements des paquebots depuis leur origine. Au même moment d'ailleurs, les Messageries Maritimes mettent en service *Paul Lecat* décoré en style Louis XVI. Après la guerre et le traumatisme qu'elle engendra pour la société, après l'apparition des mouvements artistiques

comme Dada, le Bauhaus ou le fonctionnalisme, les pilastres, les cannelures et dorures, toute cette décoration de Ministère et d'Hôtel particulier qui ont cautionné cette guerre, est à bannir.

Avec les années 20, la Transat comme les Messageries Maritimes suivront l'évolution des Arts Décoratifs et participeront à la diffusion de ce style qui sera pour une partie du public associé voir synonyme de paquebot.

La petite histoire raconte que des milliardaires américains se disputaient aux enchères les plus belles suites de *France II* après la guerre. Rien d'étonnant pour ces passagers qui venaient en France visiter les palais royaux. Dès le départ de New York, ils étaient reçus par Louis XIV puisque les copies de ses portraits en pied ou équestre trônaient dans le grand salon.

Le tourisme est déjà très développé. Les collections de l'Association conservent de nombreux exemples de supports de communication, autrefois appelés propagande, sur les sites historiques de la France et distribués aux passagers de *France II*. Ce sont des brochures, des affiches, des menus, des films, des éléments de décoration qui font découvrir Paris ou les châteaux d'Ile de France et de la Loire.





***Salle à manger des 1ères classes, côté balcon.
L'Association a acquis une paire de fauteuils présentés
sur cette photographie de Byron.***

Si la décoration du *France II* est marquée par le grand siècle, elle ne doit pas faire oublier que de nombreuses innovations architecturales pour les paquebots français sont réalisées sur ce navire. Dès l'extérieur, on saisit que la France a là son premier grand liner de nouvelle génération, avec d'importantes superstructures. Celles-ci présagent des emménagements hors du commun. Effectivement, à l'intérieur les efforts des architectes convergent afin de donner un maximum d'espace aux passagers des premières classes. Dès le hall, un vide sur deux ponts est aménagé. Mais la surprise vient quatre ponts plus bas avec la salle à manger qui présente au centre une rotonde déployant un vide sur une hauteur de trois ponts. Le luxe à bord n'est pas seulement celui des ors, il se traduit aussi par l'espace et les volumes.

Une acquisition importante

L'Association a eu l'occasion, au mois de janvier 2006, d'acquérir deux fauteuils de la salle à manger des premières classes en vente publique. Il s'agit de fauteuils à dossier plat plus tard appelés «à la Reine», de style Régence. Le bois de noyer est laissé naturel avec une patine assez sombre. Leur forme n'est pas trop ample afin ne pas occuper trop d'espace. Les motifs sculptés sont végétaux ou à la coquille. Les quatre pieds sont reliés par un croisillon percé au centre afin de laisser passer le ridoir. Le croisillon (sorte d'entretoise) est une

des particularités du style Régence, elle est ici bien exploitée car elle permet de fixer le fauteuil avec une bonne tenue au sol.

Ces fauteuils sont intéressants par leur style mais ils le sont encore davantage pour la place qu'ils occupent dans l'histoire de la décoration des paquebots. Il semble que ce soit la première fois sur un navire de la Compagnie Générale Transatlantique que les sièges de la salle à manger sont indépendants du sol. Rappelons qu'avant cette date, les fauteuils de Salle à manger présentent une assise pivotante en bois, vissée sur un pied en fonte qui est lui-même fixé au sol. L'innovation est importante, elle permet plus de confort et de liberté pour le passager.

Devant l'importance de la dernière acquisition, il paraît opportun de vous présenter quelques belles œuvres de *France II* présentes dans nos collections où les deux derniers *France*, celui de 1912 et de 1962, sont les mieux représentés, pour le mobilier.





Grand salon Louis XIV.

En bas à droite, on peut apercevoir une petite table à écrire.

Grilles d'ascenseur et éléments de boiseries

L'Association conserve de nombreux éléments de boiseries du *France II* mis en dépôt par la Ville du Havre. Ces panneaux rassemblant pilastres, miroirs, portes en fer forgé ornaient le Hall du paquebot. Ils sont pour la plupart en chêne naturel rehaussés de dorures. L'Association conserve également des éléments du grand salon. Un tiers de ces boiseries a été restauré et était présenté à l'Espace Maritime et Portuaire des Docks Vauban.

Petite table de salon ou à écrire

Cette petite table de style Louis XV en placage avec un plateau couvert d'un cuir, meublait le grand salon du *France II*. Elle est munie d'un tiroir sur le côté. Afin de la fixer au sol, des petites pattes trouées sont soudées aux sabots.

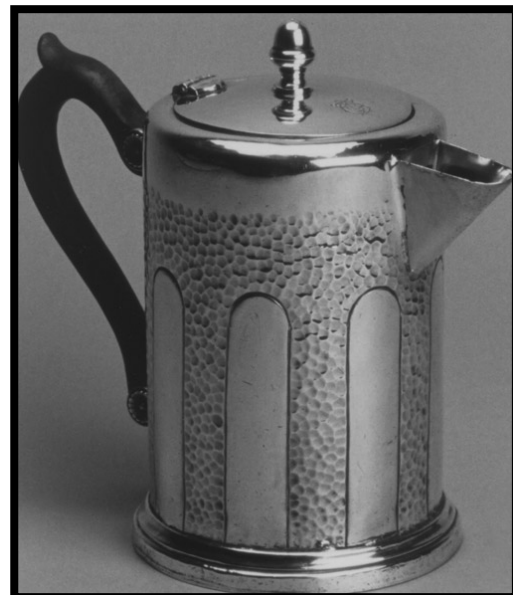
Pichet ou Cafetière (voir la photographie ci-contre)

L'argenterie des premières classes du *France II* aurait servi également sur *Paris* d'après Louis René Vian. Nous conservons dans les collections un important pichet couvert avec une anse en ébène. Etait-ce une cafetière ? L'anse en bois indique que le contenu devait être chaud. Mais le plus intéressant sur cette pièce est le traitement. Effectivement l'argenterie du *France II* présente des parties martelées, qui opposées aux parties polies, offrent un jeu de matières. Cette pièce avec des rince-doigts sont les seules dans la collection à être réalisées avec cette technique. Elles sont peut-être d'ailleurs, les seules pièces présentant cette caractéristique fournies pour la Compagnie Générale Transatlantique ou les Messageries Maritimes.

Albert Sébille, affiche « Le Havre-New York »

Cette affiche est une des premières réalisées par le peintre de la Marine Albert Sébille, pour la Compagnie Générale Transatlantique. Pour celle-ci, l'artiste abandonne le point de vue classique du Sémaphore au Havre. Il préfère opposer la haute silhouette du nouveau liner aux anciens immeubles du Quai de Southampton, détruits aujourd'hui. (Voir la carte postale présentée à la page 7).

Aymeric Perroy



OBJET DU MOIS

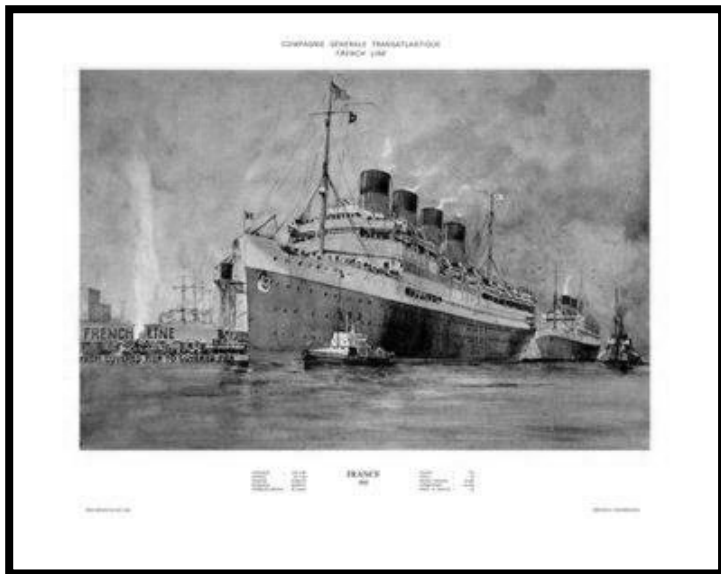


L'Association vous propose aujourd'hui une carte postale représentant *France II*. Cette carte est une reproduction récente d'une affiche réalisée par Albert Sébille.

Référence : **FL027**

Prix en euros : **1.20 € (frais de port inclus)**

Dimensions : H10,5xL15



L'Association vous propose l'illustration représentant *France II*. Cette illustration a été imprimée par l'ancienne imprimerie de la Compagnie Générale Transatlantique.

Référence : **C010**

Prix en euros : **30 € + 7,62 euros de frais de port**

Dimensions : H56xL76

Pour tous renseignements, vous pouvez contacter :
Catherine Dehais ou Eline Deslandes
au 02 35 24 19 13.

OUVRAGE

L'Association souhaite vous faire découvrir le nouveau livre de Pierre Guillard, **Le voyage d'un savant**.

Pierre Guillard a été capitaine au long cours jusqu'en 1963. Dans ce livre, il retranscrit parfaitement le monde de la navigation, retrace l'ambiance propre aux traversées ralliant l'Europe à l'Amérique du Sud et fait partager une tranche de vie maritime profondément humaine.

Il est possible de commander cet ouvrage auprès de l'Association.

Prix : **18 € + 7,62 € de frais de port**

Les commandes sont à adresser à :
Boutique French Lines
Association French Lines, Avenue Lucien
Corbeaux, BP CMA CGM,
76096 Le Havre cedex

VIE ASSOCIATIVE

Départs & arrivées

L'équipe des salariés de l'Association connaît un changement avec le départ d'Estelle Maignan connue de nos lecteurs puisqu'elle s'occupait des ventes par correspondance. Elle travaille désormais pour la société «Meilleur Taux.com» qui conseille les particuliers en matière de crédits immobiliers. L'Association tient à la remercier vivement pour le travail qu'elle a effectué pendant quatre ans. Vous pouvez vous adresser aujourd'hui à Catherine Dehais ou Eline Deslandes.

Conseil d'administration

Le prochain Conseil d'Administration de l'Association doit avoir lieu le 2 juin 2006, au siège du Havre.

Dons

L'Association tient à remercier chaleureusement :

- Mme Yvette Colinet
- Mme Odile Guegan-Herviault
- M. Jack Canu
- M. Patrick Peslier
- M. Jean Poulain
- M. Franck Ziegler



EXPOSITION

Port de Gênes, vers 1880
Collection Association French Lines

Escales dans les ports du monde

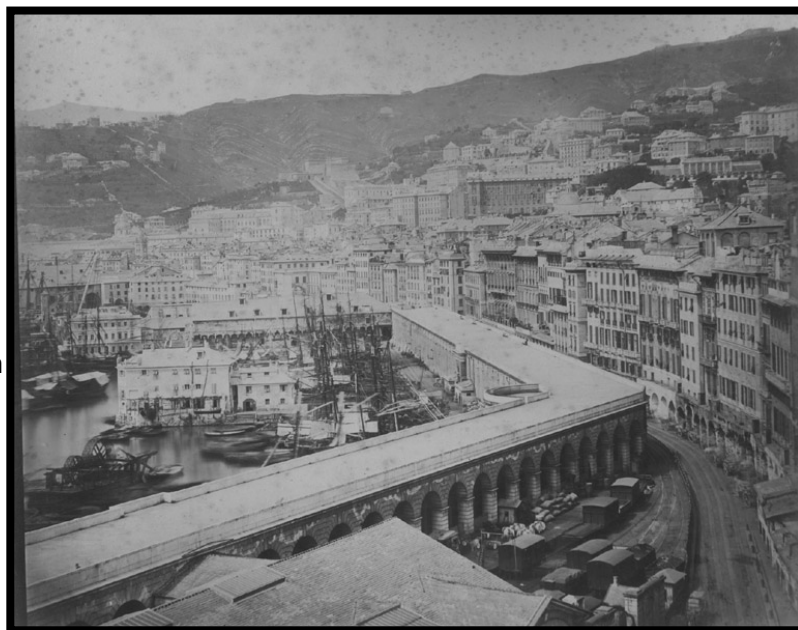
Cette exposition a pour but de faire découvrir ou redécouvrir au plus grand nombre les différentes facettes du monde maritime et portuaire en parcourant les ports du monde de 1850 à nos jours.

Elle aborde les thèmes suivants :

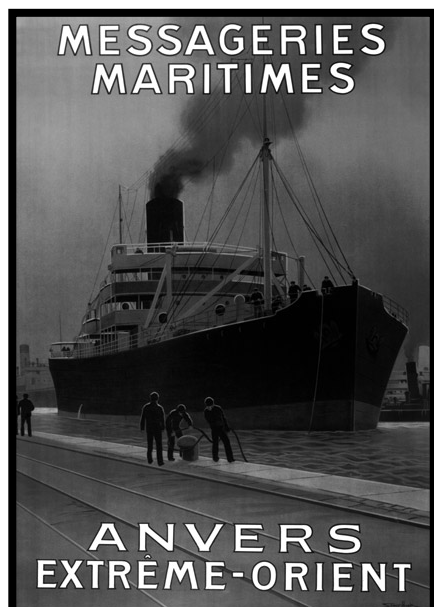
- Les différents types de ports et leur mode de gestion
- Les infrastructures portuaires
- Les échanges commerciaux à l'échelle mondiale
- Les métiers
- Les villes portuaires et leurs caractéristiques
- Les ports et la mondialisation

Autour de l'exposition :

- Un catalogue très largement illustré sera disponible auprès de l'Association French Lines, à partir du mois de juin. Il accompagne cette exposition.
- Monsieur René Borruy fera une conférence le lundi 22 mai à 18h aux Docks de la Joliette sur « les Docks de Marseille ».
- Monsieur Bernard Dreyer, courtier maritime assermenté, fera une conférence sur « Les métiers de la mer » le mardi 6 juin à 17h30 aux Docks (Centre supérieur de Transport international - CECE-EUROMED)



Port de Houston, vers 1900
Collection Association French Lines



Affiche de Sandy Hook, vers 1920
Ligne de
Marseille-Anvers-Extrême Orient
Collection Association French Lines

Renseignements pratiques :

Cette exposition a lieu du 19 mai au 24 juin 2006 aux docks de la Joliette
Rez-de-chaussée, 10 place de la Joliette, 13002 Marseille

Ouvert du lundi au vendredi en continu, de 8h à 18h.
Entrée libre
Vernissage le vendredi 19 mai 2006 à 18h.

Pour tous renseignements, vous pouvez contacter Christelle Harrir au 04 91 56 33 55.



A G E N D A

A Paris :

- **Exposition «Saint-Gobain (1665-1937). Une entreprise devant l'histoire.**

Du 7 mars au 4 juin 2006 - Musée d'Orsay, 1 rue de la Légion d'Honneur- 75007 Paris

Exposition pour laquelle l'Association a prêté une maquette du Normandie, des affiches originales et des documents d'archives.

A Port Navalo :

- **Exposition «Rêves d'Asie»**

Du 1er avril au 15 juin - Salles d'exposition de la Criée de Port-Navalo - 56640 Port-Navalo

Pour tous renseignements, contacter l'office de Tourisme d'Arzon - BP 47 -56640 Arzon - Tél 02 97 40 53 69 69

A Lamballe :

- **Exposition « Invitation au voyage »**

Du 1er avril au 30 décembre - Musée Mathurin Méheut - Place du Martray - 22404 Lamballe

A Argenton sur Creuse :

- **Exposition « Bagages en escale »**

Du 13 mai au 29 octobre 2006 - Musée de la chemiserie et de l'élégance masculine, Rue Charles

Brillaud - 36200 Argenton sur Creuse

A Marseille :

- **Exposition «Escalaes dans les ports du monde»**

Du 19 mai à 24 juin 2006 - Docks de la Joliette - 10, place de la Joliette - 13002 Marseille

- **Conférence «Les docks de Marseille» par Monsieur René Borruy le lundi 22 mai à 18h aux docks de la Joliette.**

- **Conférence «Les métiers de la mer» par Monsieur Bernard Dreyer, courtier maritime assermenté, le mardi 6 juin à 17h30 aux Docks** (Centre supérieur de Transport international - CECE-EUROMED).

Association French Lines

Reconnue d'intérêt général

Association pour la mise en valeur du patrimoine des compagnies maritimes françaises

Siège social : French Lines Avenue Lucien Corbeaux BP CMA-CGM 76096 Le Havre Cedex Tél : 02 35 24 19 13 Fax : 02 35 25 19 37

Bureau Paris : Association French Lines, 57 rue de l'Abbé Groult, 75015 Paris Tél/fax : 01 45 33 37 43

Délégation Marseille : 9, quai de la Joliette adresse postale : 61, Bd des Dames 13002 Marseille Tél: 04 91 56 33 55 Fax : 04 91 56 35 11

Délégation Dunkerque : Musée Portuaire de Dunkerque, 9 quai de la Citadelle 59140 Dunkerque Tél : 03 28 24 05 49 Fax : 03 28 65 06 62

Délégation Bordeaux : Association French Lines, CMA CGM, Bordeaux Fret, Zone industrielle de Bruges, rue Henri Delattre,

33 521 Bruges cedex Tél : 05 56 11 96 01 Fax : 05 56 11 96 29

E-mail : frenchlines@wanadoo.fr Site web : <http://www.frenchlines.com>

Donateurs

Plusieurs d'entre vous, en leur nom propre ou au nom de leur société, ont adressé en 2006 à l'Association un don financier. Les sommes ainsi recueillies seront en priorité consacrées à l'acquisition, la restauration et l'exposition d'objets de collections. Qu'ils en soient vivement remerciés.

ENTREPRISES PARTENAIRES

BARRY ROGLIANO
BUREAU VERITAS
CHAIS DE LA TRANSAT
CLAI
CMA CGM
COOP. MME LAMANAGE LE HAVRE
ESA TECHNOLOGY
LES INDUSTRIES DU HAVRE
PORT AUTONOME DU HAVRE
PUBLICIS CONSULTANTS
SCCV DOCKS VAUBAN
SNCM
STATION DE PILOTAGE HAVRE FECAMP
STEF TFE
STIM D'ORBIGNY

DONATEURS 2006

ALEXANDRE THIERRY
ALLARD YVES
ALRIC RAYMOND
ANDRE BERNARD
AUG ALAIN
AURIACOMBE PIERRE
AYMERIC PIERRE
BAUDET JEAN MAURICE
BAUDUZ ALAIN
BEAUGRAND FREDERIC
BECHET YVES
BECHHOEFER EDMOND
BEROARD FRANCK
BERTHELOT FRANCOISE
BLONDEL MARIE THERESE
BONIS JEAN YVES
BRANDON JACQUES
BRAULT FRANCOIS
BURTHE PHILIPPE
CAZADE PIERRE
CERETTI GEORGES
CHARLOT YVES
CHATELET PHILIPPE
CHAUMETTE LUC
CHAUVEAU CHRISTOPHE
CHAUVET JACQUES
CLAI SA
CLERC JACQUELINE
CORNIER GERARD
COUET CHRISTIAN
COUILLIARD FRANCOIS
COUSIN ALAIN
DANOY GEORGES
DANY GEORGES
DELEBARRE JOSETTE
DELPLANQUE PIERRE
DELVIGNE DENISE
DERVILLE PIERRE
DI CHIAPPARI
DUCAUNNES DUVAL MICHEL
DUCOMET BRICE

DUFILS ALAIN
DUMAS ROBERT
FALGUIERE LAURENT
FAVRO REINE
FERRAND HENRI
FRIEDMANN JACQUES
FROMMANGE GEORGES
GALLET MICHELE
GALMAND CLAUDE
GAUMETOU JACQUES
GAUTIER FREDERIC
GIUILY ERIC
GRELLET LUC
GRESSIER CLAUDE
GUENEBAUD PIERRE
GUILBERT PHILIPPE
GUILLON MICHELINE
GUMUCHIAN GERARD
GUYAUX PATRICE
HARENT PAUL
HELARY JEAN CLAUDE
HERAULT RENEE
JAFFRAY ROGER
JAMBON MICHEL
JOLIVET BERNARD
JOUAULT JOEL
JOURDAN PIERRE
KERGUS ANDRE
KINDEL CLAUDE
LA VILLAUGOUET FRANCIS
LAMY ELIANE
LAURENT BERNARD
LAUWICK GERARD
LE BEL ANDRE
LE FRIANT PIERRE
LE GUEN BERNARD
LE GUEN YVON
LE GUERN BERNARD
LE MOUEL GILLES
LE QUERE NOEL
LE SIDANER
LEBRETON GUY
LECANU CHRISTIANE
LEON ANDRE
LEPROUST LAETITIA
LIEZ JEAN LUC
LIOTARD JEAN
LUNEAU CLAUDE
MAIER GUY
MANSON GEORGES
MARCIAcq JEAN CLAUDE
MAUPOME GERARD
MILLON MICHEL
MISTELET ARLETTE
MONGON DANIEL
MONIER JEAN PAUL
MONNOIR JEAN JACQUES
NEMERY PHILIPPE
NEMO GERARD
NOEL GERARD
OFFREY CHARLES
OLIVIER FREDERIC
PAINTOUX MARIE MADELEINE
PARIS BERNARD

PAULIN RENE
PERENNES WILLIAM
PERLIE CURE ANNE MARIE
PERROY AYMERIC
PERSOGLIA MICHEL
PETRO LAURETTE
PICARD CLAUDE
PIETERS JEAN
POULAIN JEAN
QUEMAR JEAN LOUIS
QUENEL MICHEL
QUILLIOT BERNARD
RAGUIN CHRISTIANE
REGNAUD ROBERT
REMON PATRICK
RENARD NICOLAS
RENIER THIERRY
REY EDOUARD
RIDENT CLAUDE
ROVIER ALAIN
ROGERET MARCEL
ROUILLARD PATRICK
SAGOT BENOIT
SANMARCO PHILIPPE
SMERTNIK SHEILA
STRANSKY ARLETTE
VALEToux PHILIPPE
VALLEToux PHILIPPE
VERRAT CHRISTIAN
VIGER NELLY
VIGER ROBERT
VIGNERON GERARD
VOCHEL LUCIEN
ZIEGLER KARL

Liste arrêtée au 2 avril 2006, elle donne lieu à une mise à jour dans chaque bulletin.