



French Lines

**Association pour la mise en valeur du patrimoine
des compagnies maritimes françaises**

Bulletin N°37

Janvier/Février/Mars 2004

SOMMAIRE

1 - Editorial

2 - Histoire

5 - Anecdote de voyage

6 - Manifestations

6 - Objets du mois

7 - Remerciements

8 - Vie associative

8 - Appel aux adhérents

8 - Ateliers des vacances

9 - Agenda

ISSN 1280-9861

Maquette :

Nicolas FLEURIGAND

Rédaction :

Pierre COMMENGE
Catherine DEHAIS
Katia DUMONTIER

Editorial du Président

Chères amies, Chers amis

L'année 2003 aura été placée sous le signe de l'image.

L'exposition «Paquebots, Trésors photographiques de French Lines», en partenariat avec le Pôle Image de Haute Normandie, présentée à Rouen, puis au Havre, accompagnée de l'édition d'un ouvrage aux Editions du Chêne, a été un succès. Bien reçue par la presse, elle a permis à l'association de participer à des émissions sur France Inter, RTL, et France Culture.

Des films de nos collections ont été présentés à l'occasion de cinq séances. De nouveaux partenariats ont été noués avec la Chambre de Commerce Marseille-Provence à l'occasion de l'exposition sur la Mixte et avec les Archives Municipales de Marseille pour l'exposition «Jules Charles-Roux» qui ouvrira ses portes le 7 avril prochain».

Au total, l'Association a réalisé cinq expositions et participé à une dizaine d'autres par des prêts d'objets.

Vous avez été nombreux à répondre à mon appel de septembre dernier. 28 826 € ont été apportés par 193 donateurs. Au total, sur l'ensemble de l'année 2003, 313 donateurs ont accordé leur soutien financier pour un montant de 36 997 €.

Que tous ceux qui ont participé à cet effort en soient ici remerciés. Grâce à votre générosité l'Association a ainsi pu solder le déficit de l'année 2002 et aborder l'exercice 2004 dans les meilleures conditions, ses finances remises à flot.

Que soient également remerciés tous les bénévoles qui, dans les différentes délégations, participent à la vie de l'Association, apportant chacun dans la mesure de ses disponibilités, aide, soutien et bonne humeur.

En ce début 2004, un quart des sociétaires ont déjà renouvelé leur adhésion, décision souvent accompagnée d'un don. Ce geste spontané est un encouragement fait par chacun d'entre vous à poursuivre notre action pour faire connaître l'histoire de nos compagnies maritimes.

L'année 2004 sera l'occasion de commémorer le cent quarantième anniversaire du premier départ du Washington sur la ligne Le Havre New York. De nouveaux partenariats sont en cours de développement avec la bibliothèque l'Alcazar à Marseille pour la réalisation d'une exposition en septembre 2004, «Ecrire en Mer», et avec Escal'Atlantic pour présenter des images photos et cinématographiques dans le cadre du magnifique musée de Saint Nazaire.

En vous renouvelant tous mes remerciements, j'adresse mes meilleurs voeux à tous ceux qui vous sont chers et à vous-même.

Que cette nouvelle année vous apporte beaucoup de joie et réussite.

Eric GIULY

HISTOIRE

La renaissance d'une flotte

Ce texte du vice-amiral Lemonnier (Inspecteur Général, ancien chef d'Etat-Major de la Marine nationale) figurait dans le n°2 du courrier des Messageries Maritimes datant de 1951.

Le lancement d'un navire, comme la naissance d'un homme, est toujours empreint de cette émouvante et tragique grandeur liée à tout ce qui évoque les sources mystérieuses de la vie et l'inconnu du sort. Devant l'être minuscule et inconscient emplissant pour la première fois ses poumons de leur élément vital, dans un cri spontané, l'avenir déjà se dresse. D'immenses possibilités lui sont offertes, ou de lamentables échecs. Des voies innombrables, s'ouvrent devant lui et du choix qu'il exercera, dépendra de la façon dont il réalisera sa destinée, son métier d'homme.

Le navire quand il prend son premier contact avec l'élément liquide, dans le fracas des fanfares et l'éclatement des bosses acharnées à la retenir, voit aussi se déployer devant lui un monde empli d'attraits. De tous les points de l'horizon, des paysages enchanteurs le sollicitent. Pour lui, la mer se pare de toutes ses séductions et les sirènes blotties aux creux des vagues mouvantes saluent son apparition d'une joyeuse clameur. Mais, comme l'enfant, il doit subir les lois d'une hérédité redoutable ou bienfaisante. Certains navires mal conçus s'affirment « cabochards » dès leurs premiers essais. Ils apparaissent rétifs, têtus, hostiles à toute domination étrangère. Une volonté sournoise les anime, tendant à ruiner tous les espoirs mis en eux. D'autres au contraire, se révèlent « marins » au premier abord. Ils semblent gais, heureux de vivre et s'élèvent allègrement à la lame qui les anime, avec des mouvements amples et doux. Ils sont faciles à manoeuvrer, obéissant aux machi-

nes et au gouvernail avec la même ardeur qu'un cheval de race, sensible à la moindre pression du genou, comme à la plus légère action exercée sur sa bouche.

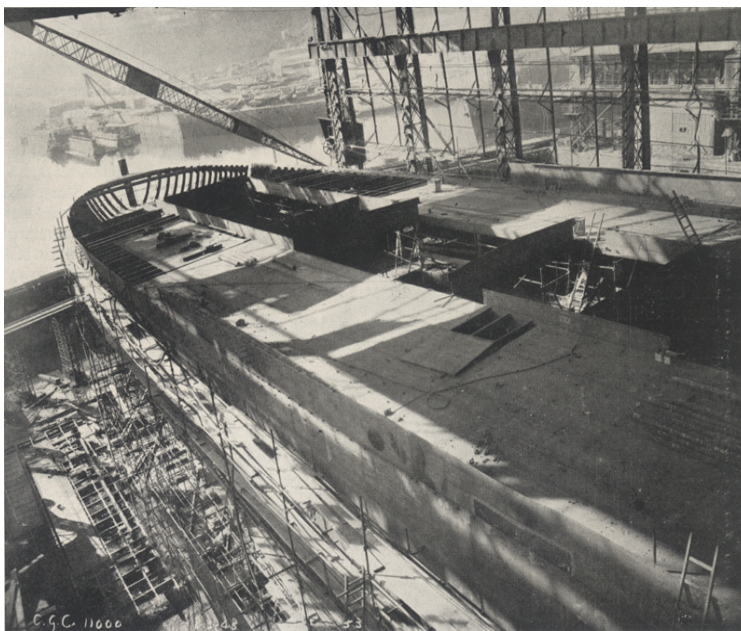
La création d'une flotte est, pour une Compagnie de Navigation, une tâche qui exige un profond discernement et le plus grand soin. L'oeuvre qu'elle réalise dépasse singulièrement le cadre des préoccupations ordinaires d'une société commerciale, intéressée seulement au rendement et au profit. Sur l'aspect de ses navires, leur tenue à la mer, leur habitabilité, leur confort, sera jugé le pavillon qui flotte à leur poupe. Véritables ambassadeurs de la nation dont ils arborent les couleurs, ils doi-

vent exceller dans tous les domaines: nautique, technique, artistique, culinaire.

Leur conception est toujours laborieuse. Mille suggestions, souvent contradictoires, retiennent l'attention de leurs constructeurs. Il faut savoir choisir puis concilier; lutter contre le poids, le bruit, la chaleur et les vibrations, contre les mouvements saccadés et désordonnés imprimés par les flots. Il faut, dans ces coques interdites à la pénétration de l'eau, intro-

duire l'air pur et la lumière. Il faut habiller harmonieusement ces tôles d'acier, ménager de vastes dégagements, climatiser l'atmosphère, créer du confort, du luxe, de l'intimité. Il faut enfin doter ces palaces flottants de tout ce qui pourra rendre les heures agréables et faciles à ceux qui, pendant des jours plus ou moins nombreux, s'assembleront à leur bord.

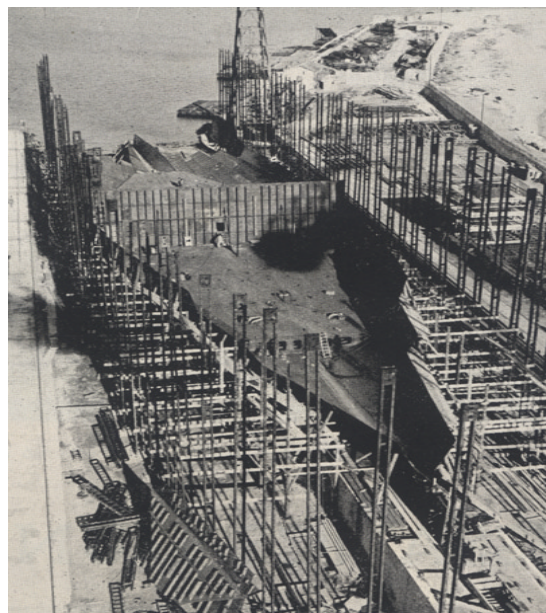
C'est à cette tâche que, depuis la Libération, s'est consacrée la Compagnie des Messageries Maritimes, en établissant les projets de ses nouveaux bâtiments. La guerre sur mer a toujours été meurtrière pour les flottes de commerce. Sous-marins, avions et mines, inféren-



ces diverses de la guerre terrestre, hasards mauvais de la navigation, ont exercé au cours des dernières hostilités un sinistre carnage. Plus de la moitié des navires à passagers mondiaux existants en 1939 avaient disparu en 1945, et pour la marine française, en particulier, les pertes par faits de guerre, qui ne purent être compensées par suite de l'arrêt quasi-total des constructions navales, se sont élevées à 89 paquebots sur 146, soit à 61% de l'effectif.

Le remplacement des unités détruites a ainsi posé, dès la cessation des hostilités, un ample problème. La Compagnie des Messageries Maritimes avait pris une large part aux sacrifices de la Nation. Vingt-cinq navires, représentant plus de la moitié du tonnage d'avant-guerre, étaient rayés de la liste de sa flotte quand vint la paix. Parmi ceux qui demeuraient encore en service, beaucoup dérivait d'une conception périmée ou avaient atteint un âge ne permettant que, très difficilement, de satisfaire aux exigences actuelles de l'exploitation. Si la Compagnie a pu provisoirement « boucher les trous » en procédant à des complètes reconversions et en élevant l'effectif de ses navires de charge - notamment, - il fallait néanmoins de toute urgence dresser un programme de constructions neuves destinées à rétablir au niveau d'antan l'importance et la qualité de sa flotte.

Chaque type de bâtiment a été conçu en vue d'une ligne déterminée. Aux anciens navires qui supportent courageusement l'effort exigé par la situation actuelle en Extrême-Orient, la « MARSEILLAISE » a, depuis deux ans, apporté l'appoint de ses 19.000 tonnes. Premier navire de l'après-guerre, ce magnifique paquebot effectue ses traversées à 20,5 noeuds, offrant des cabines confortables, des salons, des fumoirs et terrasses luxueusement décorés, à 416 passagers, dont 341 de première classe. Les trois nouvelles unités destinées à cette ligne, le « VIET NAM », le « LAOS » et le « CAMBODGE » seront des paquebots-mixtes de 15.000 tonnes. Longs de 162 mètres, dotés d'un appareil moteur à turbines et chaudières de 24.000 CV, susceptible de leur fournir en croisière une vitesse de 21 noeuds, leur capacité de transport s'élèvera à 229 passagers, dont 119 en première classe et 110 en classe touriste. Les entrées en service de ces navires sont respectivement prévues pour les deuxième et quatrième trimestres 1952 et pour 1953. Le « VIET NAM », construit à la Ciotat, sera lancé à la mi-août et remplacé sur sa cale par le « CAM-



▲ *Le Viet Nam - La Ciotat*

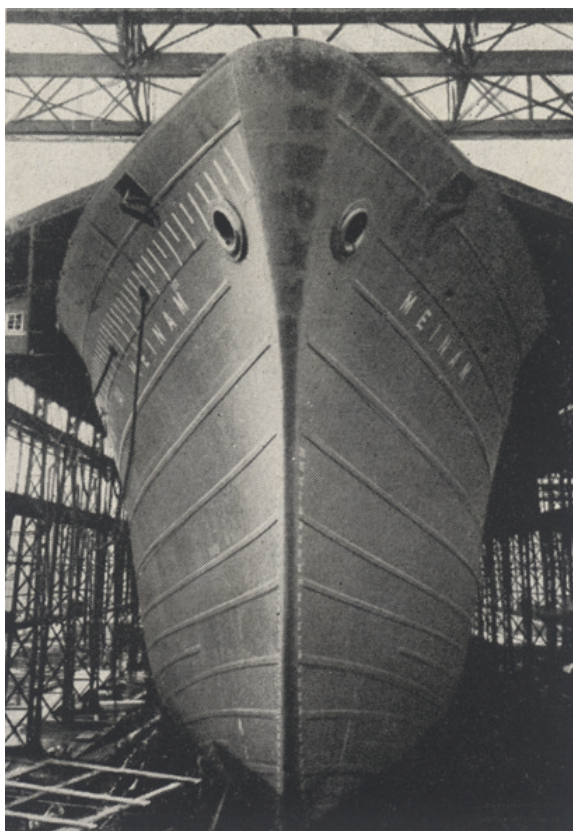
BODGE ». Le « LAOS » est en construction à Dunkerque.

Sur les lignes de Madagascar et de l'Océan Indien, la Compagnie des Messageries Maritimes mettra en service, au cours des deux prochaines années, quatre paquebots-mixtes dont les deux premiers, « FERDINAND DE LESSEPS » et « LA BOURDONNAIS » ont été lancés en juillet. Leurs « sister-ships », « PIERRE LOTI » et « JEAN LABORDE » les suivront à un an d'intervalle. Le « FERDINAND DE LESSEPS » et le « JEAN LABORDE » sortiront des Forges et Chantiers de la Gironde; les deux autres ont été confiés aux arsenaux de la Marine de Lorient et de Brest.

Déplaçant 13.700 tonnes, les paquebots de cette catégorie seront propulsés par deux moteurs diesel d'une puissance totale de 12.500 CV. Leur vitesse atteindra 17 noeuds en service. 98 passagers en première classe et 112 en classe touriste, y logeront à l'aise.

Enfin la ligne du Pacifique doit s'enrichir dans le cours de l'année prochaine, de deux unités nouvelles, le « TAHITIEN » et le « CALEDONIEN », cargo-mixtes à moteurs de 17.500 tonnes, respectivement construits à l'arsenal de Brest et aux Ateliers et Chantiers de France de Dunkerque. Ils transporteront à 16 noeuds 150 passagers et plus de 7.000 tonnes de marchandises.





◀ Lancement du Meinam

Dans leur aspect général, tous ces navires auront incontestablement un «air de famille». La silhouette des nouveaux venus rappellera celle de la «MARSEILLAISE» : grosse cheminée trapue inclinée sur l'arrière, dominant un vaste château central à fronton arrondi et percé de baies vitrées, étrave inclinée, ponts-promenades étagés sur l'arrière. Leurs lignes cependant seront encore plus modernes, plus aérodynamiques, avec un bloc de superstructures plus massif, plus incurvé, plus ramassé autour de la cheminée. Quant à leurs aménagements, si le détail en est encore à l'étude, il est certain qu'ils seront conformes à la politique générale adoptée pour les paquebots d'après-guerre, à bord desquels le très luxe s'efface peu à peu devant un confort plus discret. A ce point de vue, les installations des nouveaux paquebots-mixtes d'Extrême-Orient et de Madagascar ne le céderont en rien à celles de la «MARSEILLAISE».

Le remplacement progressif des navires de charge des Messageries Maritimes est également prévu dans le programme de construction de la Compagnie. Deux cargos de 11.000 tonnes et marchant à 16 noeuds, construits par l'arsenal de Brest, le «MEKONG» et le «MEINAM», sont déjà en service sur les lignes commerciales. Un troi-

sième, le «PEI-HO», sur cale à Saint-Nazaire, les rejoindra avant la fin de cette année. L'«INDUS», de 8.300 tonnes, avec une vitesse de 15,5 noeuds, construit à Copenhague, vient d'être armé. Avec des caractéristiques légèrement différentes, trois autres cargos de même tonnage et de même vitesse, «L'IRAOUADDY», le «GANGE» et «L'EUPHRATE», feront l'objet d'une classe ultérieure dont l'entrée en service est prévue pour 1953.

Ainsi se réalisera, dans un délai de deux ans, un programme homogène remettant à son rang et sous un aspect nouveau la flotte des Messageries Maritimes. Le principal souci des services techniques a été de construire des navires parfaitement adaptés aux missions qu'ils auraient à remplir et à la situation actuelle et future du transport intercontinental. Les très gros tonnages, les records de vitesse ne conviennent pas aux conditions économiques et matérielles des lignes exploitées par la Compagnie. Par contre, la robustesse, la régularité de marche, le confort et une vitesse relativement élevée, tant pour les navires à passagers que pour les navires de charge, sont des qualités essentielles qui ont été particulièrement recherchées dans les nouvelles constructions.



ANECDOTE DE VOYAGE

Paquebot «Yarra» Rapport général du voyage n°5 Ligne de Chine

Voyage du 5 février 1907 de Marseille à Yokohama

« Monsieur le Directeur,

J'ai l'honneur de vous remettre mon rapport sur le voyage que le «Yarra» vient d'effectuer en Chine et au Japon.

La traversée d'aller s'est effectuée par très beau temps, et les escales ont eu sensiblement lieu aux heures prévues par l'itinéraire postal. Suivant les instructions reçues au départ de Marseille, j'ai rattrapé à Port Saïd l'«Adour» auquel on a remis les sacs de dépêches en retard à destination de Madagascar.

Favorisé par la mousson de N.E, le voyage de retour s'est également effectué par très beau temps jusqu'à Port Saïd que nous avons quitté le 30 janvier à 11h30 du matin, avec 12 heures et demi d'avance sur la date réglementaire.

Une tentative de vol de soie qui a, ▲ **Vue du paquebot Yarra** le reste avorté, a eu lieu pendant le voyage de retour, entre Kobé et Shang Haï, dans les circonstances suivantes.

Le 1^{er} janvier, vers 8 heures du matin, l'attention des rondiers de la batterie était attirée par des appels venant de la cheminée de la cale n°1. Monsieur le Second Capitaine Mage prévenu fit aussitôt ouvrir le panneau de cette cale d'où sortit un japonais, vêtu comme les coolies de Kobé. Avec l'aide d'un passager japonais, Mr Mage procéda à l'interrogatoire de cet intrus qui permit d'établir que, profitant des mouvements occa-

sionnés par les repos des coolies occupés à la manipulation des marchandises, tandis que le navire était en rade de Kobé, cet homme s'était caché dans le faux pont n°1 où étaient arrimés des balles de soie, embarquées à Yokohama. Il avait pu, en se dissimulant derrière de volumineuses caisses, échapper aux recherches de la ronde faite dans le faux pont au moment du départ, et il s'était laissé enfermer dans la cale.

Il comptait pouvoir ouvrir un des sabords de charge, et, arrivé en un certain point de la mer intérieure, où l'attendaient des sampans complices, et aurait jeté à la mer ce qu'il aurait pu de balles de soie, aussitôt repêchées, et se serait lui-même échappé par le même chemin. Comme on avait eu la précaution d'enlever les clefs servant à la manoeuvre du sabbord, le voleur n'avait pu l'ouvrir pour profiter

de son larcin, et son incarcération le prolongeant au-delà des limites qu'il avait escomptées (il croyait que le paquebot faisait escale à Nagasaki), il avait dû se livrer lui-même.

Il avait d'ailleurs éventré deux balles de soie et il en avait enlevé des écheveaux qu'il avait ensuite abandonné dans le faux pont, où ils ont été retrouvés.

Aussitôt mon arrivée à Shang Haï, j'avertis par lettre Monsieur le Consul Général de la tentative criminelle qui avait eu lieu à bord. Il fit aussitôt commencer une enquête, mais la courte durée de l'escale ne permettant pas de terminer l'instruction avant notre départ, il me prescrivit d'emmener l'inculpé à Saïgon. Il y fut remis le 11 janvier entre les mains du procureur de la République que le Consul de Shang Haï avait d'ailleurs prévenu par le cable. (...)

Le Commandant



MANIFESTATIONS

Les conférences au Havre

La conférence «*Embarquement sur les transatlantiques de l'Ile-de-France au France*» menée par le Commandant KERVERDO, s'est déroulée comme prévu le jeudi 22 janvier.

Ont été présentés de nombreux navires de la Transat, d'Ile de France au France en évoquant bien entendu Normandie, paquebot qui réunit tous les superlatifs (le plus grand, le plus beau, le plus luxueux...), le Liberté ex-Europa, cédé à la France en dommage de guerre, ainsi que des paquebots tels le Flandre et l'Antilles.

Cette conférence était la première d'un nouveau cycle mis en place au Havre. La prochaine se situera sans doute aux alentours de mai-juin 2004. Elle sera présentée par Jean-Louis QUEMAR qui parlera des relations maritimes franco-américaines depuis le XX^{ème} siècle.

Nous vous informerons plus amplement à ce sujet dans le prochain bulletin.

Le festival de la bande-dessinée à Angoulême

L'Association French Lines était présente lors du festival de la BD pour l'exposition «*Paquebots*» qui se déroulait à la maison des auteurs du 22 au 25 janvier 2004. L'Association a été partenaire et a prêté des oeuvres qui figuraient aux côtés des planches des illustrateurs.

Salon de la carte postale et collections à Montivilliers

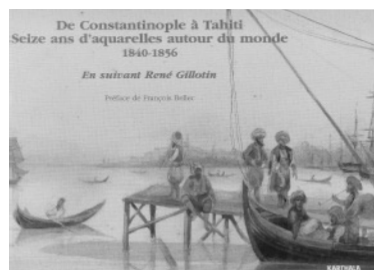
L'association a été présente par des oeuvres prêtées à l'exposition de l'association des cartophiles de Montivilliers. Ce salon de la carte postale et collections s'est déroulé le 16 novembre 2003 à Montivilliers au gymnase Christian Gand.

OBJETS DU MOIS

A l'occasion de l'exposition «*Les carnets de voyages de René Gillotin, Aquarelles d'un officier de marine (1840-1856)*» qui est présentée à l'Espace maritime et portuaire des docks Vauban jusqu'au 7 mars 2004, nous vous proposons de découvrir, le livre de Mr François Jacquin, héritier de René Gillotin.

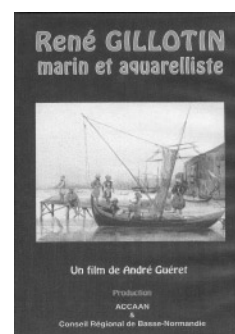
François JACQUIN,
De Constantinople à Tahiti, seize ans d'aquarelles autour du monde 1840-1856
En suivant René Gillotin

Editions Karthala
Prix de vente : 45 €



Aucune correspondance, aucun journal n'accompagnaient les dessins de René Gillotin. L'exotique beauté de ces oeuvres entraîne François Jacquin à la poursuite de cet arrière-grand-oncle à travers les Archives publiques et privées et les récits de compagnons de route et autres voyageurs. Patiemment il reconstitue l'histoire du marin-reporter et de ses dix campagnes, localisant et datant chacune de ses oeuvres.

Nous vous proposons également à la vente la cassette vidéo et l'affiche de l'exposition:



Prix de vente de l'affiche : 2 €
Prix de vente de la cassette vidéo : 10 €
(durée: 15 mn)



REMERCIEMENTS

Un grand merci aux bénévoles pour leur disponibilité et leur engagement

Durant l'année 2003 comme depuis la création de l'Association, les bénévoles ont participé pleinement aux missions et à l'essor de l'Association. Ils ont oeuvré dans les quatre coins de l'hexagone et sur les îles avec toujours le même sérieux et la même disponibilité. Pour chacun, c'est la joie de participer à une oeuvre collective, la passion du maritime et le souci de la conservation de son patrimoine qui les motivent et les mobilisent. Ils ont cette volonté, comme tous les adhérents, de faire partager cette grande histoire des lignes maritimes. Au nom de tous, nous tenons à les remercier chaleureusement. La liste suivante vous permettra de mieux les connaître et de mieux saisir leurs actions. Rejoignez-les dans les différentes délégations.

A Suresnes

Eric Giully, Président,
Anne-Marie Conte, pour son aide quotidienne,
Pascal Bierre, Trésorier de l'Association,
Dominique Boudet, pour l'aide à l'expertise des objets, sa contribution aux expositions et ses conférences,
Françoise Berthelot, Barbara Bruyas, Mireille Simonet et Marie Dominique Vernin pour leur aide dans la gestion des cotisations et dons des adhérents et dans les inventaires de biens aliénables,
Michèle Allegrini et Marjolaine Duterque pour leur concours au fonctionnement de la délégation de Suresnes.

Au Havre

Le Commandant Jean Yves Bonis, Alain Julien, Gérard Leffet, Henri Membré, Jean Poulain, Gérard Prieur, le Commandant André Soulas se relayent à l'Espace maritime et portuaire des docks Vauban (avec les bénévoles de l'Association du Musée Maritime) durant les heures d'ouverture pour expliquer et faire découvrir le musée et les expositions au néophytes,
Christian Guilbert, pour la comptabilité,
Max Morysse, a entrepris l'inventaire de plus de 150 objets techniques,
Jean Poulain, effectue un pré-classement des plans techniques des navires,
Philippe Cazade, et les autres membres du comité de lecture pour la base flotte qui sera bientôt en ligne sur Internet.

A Marseille

La Délégation, dirigée par Jacques Joseph, Secrétaire Général de l'Association entouré de trois salariés bénéficie de la compétence et de l'expérience de Jean Liotard (qui s'est investi au cours du deuxième semestre dans la préparation de l'exposition «Ecrire en mer»), et d'Yves Lacoste (à qui l'on doit notamment la participation de l'association à la Croisière d'Avril en Méditerranée).

Autour d'eux, Jacques Florin, Odile Lacoste, Andrée Liotard, Gérard et Aline Nègre, ainsi qu'André Condamine, Charlotte et Régis Morlet, Louis Viennot, Geneviève Pallai, participent étroitement aux activités: préparation, mise en place des expositions et permanences; vente de fin d'année; conférences; diffusion des documents adressés aux sociétaires, accueil des sociétaires aux manifestations. Depuis 2003, les bénévoles marseillais ont absorbé avec brio une nouvelle et lourde tâche: l'envoi des bulletins trimestriels à l'ensemble des sociétaires antérieurement assuré par Paris. François-Xavier Michaux et Alain Lepigeon effectuent des recherches sur l'histoire des relations maritimes en Méditerranée occidentale dans la seconde moitié du XX^{ème} siècle.

A Dunkerque

Christian Vroland, pour la responsabilité de la délégation régionale,
Josette Delebarre pour son aide lors de la vente annuelle,
Jean-Marie Damarey et Pierre Dumont pour leur disponibilité permanente auprès de l'Association.

A Bordeaux

Jacques Mallet, pour la responsabilité de la délégation régionale,
Lydie Rippes, pour l'assistance et l'aide technique,
André Pageault, pour l'aide lors de la vente exceptionnelle,
Serge Langlois, pour l'aide lors de la vente exceptionnelle,
Claudine Réau, pour l'aide lors de la vente exceptionnelle.

A Fort de France

René Batoul, pour la responsabilité de la délégation de la Martinique,

A Pointe à Pitre

Vance Saingolet, pour la responsabilité de la délégation de la Guadeloupe.

Et pour leur participation à la rédaction du bulletin

Guy Mercier et Jean-Louis Quemar pour leurs articles.



VIE ASSOCIATIVE

Dons

L'Association tient à remercier :

- Mme Odile Etanceli Vignole
- Mr Victor Appocher
- Mr Pierre Cazade
- Mr Jean Hue
- Mr Olivier de la Monneraye

Conseil d'administration

Le 13 février 2004, le Conseil d'Administration se réunira pour faire le point sur les actions menées, au cours de l'exercice 2003, sur les différents fonds détenus par l'Association et envisager les perspectives de développement et les plans d'actions 2004, et d'adopter le budget correspondant.

Ce sera également l'occasion de renommer une personne qualifiée en remplacement de Mr Jacques Chauveau, disparu tragiquement en juin 2003.

APPEL AUX ADHÉRENTS

L'Association French Lines est à la recherche d'informations concernant la **flotte des remorqueurs de la Transat des XIX^{ème} et XX^{ème} siècles**.

A notre connaissance, cinq remorqueurs furent construits à Penhœt entre 1882 et 1893, et un remorqueur baptisé Elisabeth opérait à Alger dans les années 1920-1930.

Nous désirons compléter notre base de données sur la flotte, et pour ce faire, nous faisons appel à vos connaissances.

Si vous disposez de documents écrits ou iconographiques à ce sujet, vous pouvez prendre contact avec l'association.

De même, nous recherchons des informations sur la flotte des Messageries Maritimes autrefois basée à Shangaï et qui remontait le Fleuve Jaune, ainsi que sur la flotte basée dans les comptoirs (Djibouti...).

ATELIERS VACANCES



Ateliers vacances de l'Espace maritime et portuaire des docks Vauban

« Pendant les vacances, je vais au musée »

Pendant les vacances scolaires, l'Espace maritime propose aux enfants de 6 à 12 ans d'apprendre tout en s'amusant. En effet, grâce à des activités ludiques, les enfants pourront plonger dans le monde des baleines, des navires, du transport des marchandises et des voyages en paquebots.

Ces ateliers se déroulent les mercredis matins pendant les vacances scolaires, de 9h30 à 12h00.

Pour les vacances de février, les enfants pourront participer aux ateliers suivants :

- **Voyage en paquebot**, le mercredi 25 février: les enfants, grâce à une mise en scène théâtrale, joueront le rôle d'émigrants ou de passagers de 1^{ère} classe. Ils joueront également à un jeu de l'oie sur le thème de l'émigration grandeur nature.

- **Les navires**, le mercredi 3 mars: grâce à des jeux de rapidité, ils découvriront les navires puis ils réaliseront une maquette de bateau.

Les ateliers sont accessibles aux petits matelots sur réservation et dans la limite des places disponibles.

Vous ou votre petit moussaillon, pouvez réserver à l'Espace maritime et portuaire des docks Vauban au 02.35.24.51.00. Toutes les modalités de réservation vous seront ainsi communiquées.



A G E N D A

Actuellement

Au Havre:

- Exposition «**Les carnets de voyage de René Gillotin, aquarelles d'un officier de marine, 1840-1856**»

Du **13 décembre 2003 au 7 mars 2004**

A l'*Espace maritime et portuaire des docks Vauban* - Quai Frissard - Le Havre

Entrée payante

A Marseille :

- Prolongation de l'exposition «**Sous le pavillon de la Compagnie Mixte**»

Date à déterminer

A la *CCI Marseille Provence* - 9 la Canebière.

Renseignements au 04 91 56 33 55

A Dunkerque :

- Exposition «**Sur la mer comme au ciel**», à laquelle l'Association a prêté des oeuvres.

Jusqu'au 2 mai 2004

Au *Musée Maritime* - 9 quai de la Citadelle - 59 140 Dunkerque

A venir

A Marseille :

- Exposition sur «**Jules Charles-Roux**», sous le parrainage d'Edmonde Charles-Roux

En partenariat avec les Archives municipales

Du 7 avril au 19 septembre 2004

Archives municipales - 10 rue Clovis Hugues - 13003 Marseille

- Conférence sur «**Jules Charles-Roux**» présentée par Dominique BOUDET, administrateur French Lines

Début mai

Date et lieu à préciser

- Conférence «**Les hommes du port**», par Eliane RICHARD et Roland CATHY, Historiens

Présentation de leur ouvrage «*Le Transport Maritime*», éditions Jeanne Laffitte

Juin

Date et lieu à préciser

- Exposition «**Ecrire en mer, les paquebots et la littérature**», dans le cadre de Septembre en Mer 2004

En partenariat avec la Bibliothèque Municipale à Vocation Régionale

Septembre-octobre 2004

BMVR, Cours Belsunce - 13001 Marseille

Association French Lines

Reconnue d'intérêt général

Association pour la mise en valeur du patrimoine des compagnies maritimes françaises

Siège social : French Lines Avenue Lucien Corbeaux BP CMA-CGM 76096 Le Havre Cedex Tél : 02 35 24 19 13 Fax : 02 35 25 19 37

Bureau Paris : Immeuble CMA-CGM 22, quai Galliéni 92158 Suresnes Cedex Tél : 01 41 44 26 70 Fax : 01 47 72 92 99

Délégation Marseille : 9, quai de la Joliette adresse postale : 61, Bd des Dames 13002 Marseille Tél: 04 91 56 33 55 Fax : 04 91 56 35 11

Délégation Dunkerque : Musée Portuaire de Dunkerque, 9 quai de la Citadelle 59140 Dunkerque Tél : 03 28 24 05 49 Fax : 03 28 65 06 62

Délégation Bordeaux : Stade Bordelais, rue Ferdinand de Lesseps 33110 Le Bouscat Tél : 05 56 57 45 45 Fax : 05 56 57 74 68

E-mail : frenchlines@wanadoo.fr Site web : <http://www.frenchlines.com>



Donateurs

Plusieurs d'entre nous, en leur nom propre ou au nom de leur société, ont adressé en 2003 à l'Association un don financier. Les sommes ainsi recueillies seront en priorité consacrées à l'acquisition, la restauration et l'exposition d'objets de collections. Qu'ils en soient vivement remerciés.

AKRICH DENISE / ELIE	<i>CIM</i>	GUITON OLIVIER	MERZ CLAUDE	ROUCHE PIERRE
ALEXANDRE THIERRY	<i>CLAI SAS</i>	GUMUCHIAN GÉRARD	MEUNIER CHARLES	ROUDAUT RICHARD
ALLARD YVES	<i>CNN</i>	HAFFREINGUE PIERRE	MEVEL JACQUES	ROUILLARD PATRICK
ALRIC RAYMOND	<i>COMPAGNIE INTERNATIONALE</i>	HALNA DU FRETAY BERTRAND	MICHAT ALBERT / SUZANNE	ROUSSEAU ANDRE
ANDRE BERNARD	<i>DES WAGONS-LITS</i>	HECQUET PHILIPPE	MICHAUX FRANCOIS-XAVIER	ROUX LEON
ASSO. AMIS MUSEE DE LA MER PAIMPOL	CONTE ANNE-MARIE	HERVE JACQUES	MILLON MICHEL	ROYER GENEVIÈVE
AUDY FRANCOISE	COTTET JEAN-LOUIS	HUCHER JEAN-PIERRE	MISTELET ARLETTE	SAGOT BENOIT
AUG ALAIN	COUILLARD FRANCOIS	HUTEAU JACQUES	MISTRAL MICHELLE	SANMARCO PHILIPPE
AURIACOMBE PIERRE	COURVOISIER JEAN-PIERRE	ILLY MIREILLE	MISTRAL THIERRY	SARTRE MARGUERITE
AUZEL JEAN-PHILIPPE	CUZZI HENRI	ISOARD JEAN-PIERRE	MONGON DANIEL	SAULNIER JEAN LOUIS
AVRIL JACQUES	D'ABOVILLE CHRISTIAN	JAMBON MICHEL	MONIER JEAN-PAUL	SAUVAGET RENAUD
AYMERIC PIERRE	DANOY GEORGES	JAMOIS SEBASTIEN	MORGANTI RENE	SCALESE VINCENT
BABLON PHILIPPE	DANY GEORGES	JARNO AUGUSTIN	MOULIN TRAFFORT BRUNO	SCHERRENS RENE
BALLADUR HENRI	DEFLASSIEUX ALAIN	JEANJEAN PAUL	MOURAND HENRY	SERRIERE ROBERT
BALLOCHE RICHARD	DE LA MONNERAYE OLIVIER	JET CLAUDE	NEMO GERARD	SEVERY PIERRE
BALMY SYLVAIN	DE LACROIX EDITH	JET MARIE	NEUT ROBERT	SIE PIERRE
BARGILLAT RAYMOND	DE LAMBERT DES GRANGES PHILIPPE	JOUAULT JOËL	NIZET MARC	SIFFRID EDOUARD
BARRY ROGLIANO SALLES	DE LAMBILLY ROBERT	JOURDAN PIERRE	NOEL GERARD	SIMON PIERRE
BARTHELEMY REGIS	DE NOAILLY APOLLINE	JOUSSON RENE	OFFREY CHARLES	<i>SIREN</i>
BASTENDORFF ALAIN	DEBRAY MARC	LA VILLAGUOJET FRANCIS	PAINTOUX MARIE-MADELEINE	SMIDT AXEL
BAUDET JEAN MAURICE	DERVILLE PIERRE	LABRO HÉLÈNE	PARIS BERNARD	<i>SOCIETE CENTRALE DU CREDIT MARITIME</i>
BAUDUZ ALAIN	DHAINAUT JACQUES	LACOSTE YVES	PARIS JEAN-LOUIS	<i>SOCOMA</i>
BEAUGRAND FREDERIC	DI CHIAPPARI JOSEPH	LAENNEC PHILIPPE	PASSOT RAYMOND	SOULAS ANDRE
BEAUNOIR PHILIPPE	DOUCET MARC	LAMONTELLERIE JACQUES	PAULIAN PIERRE	<i>STIM D'ORBIGNY</i>
BECHET YVES	DUMAINE HUBERT	LANGLOIS SERGE	PAULIN RENE	STRANSKY ARLETTE
BECHHOEFER EDMOND	DUMAS PRIEUR FRANCOISE	LAURENT BERNARD	PERLIÉ ANNE-MARIE	<i>STRUCTURAL 700</i>
BELE BEATRICE	DUMAS ROBERT	LAVALERIE CLAUDE	PERRONY MAURICE	SUCHE JEAN MICHEL
BELIN MARIE-ANNE	DUMONT PIERRE	LAVENU ROBERT	PERROY AYMERIC	TANTIN GERARD
BELLENCOURT JEAN-LOUIS	DUPUY D'ANGEAC THIERRY	LAVOLLEE GERARD	PERSONNE NICOLAS	TARDIF CHRISTOPHE
BEROARD FRANCK	ELIE MICHEL	LE BLANC SERGE	PETIT DIDIER	THIBAUT MICHEL
BERTHELOT FRANCOISE	ESTUR PIERRE	LE GLOANNEC YVES	PETIT JEAN MARC	THILLIER JACQUELINE
BERTRAND BENOIT	FAGOUR OLGA	LE GUERN BERNARD	PETIT-JEAN ISABELLE	TOURRET GEORGES
BERTRET JEAN-LOUP	FALGUIERE LAURENT	LE MINTIER BERTRAND	PETRO LAURETTE	TOUTEE HENRI
BIERRE PASCAL	FERRAND HENRI	LE MOIGNE YVETTE	PETRO MARLENE	TRANCHARD JEAN-PIERRE
BLIN PATRICK	FRANCESCHI MARCEL	LE MOUEL GILLES	PHILIPPON LOUISE	VALETOUX PHILIPPE
BLONDEL MARIE-THERESE	FRANCOIS JEAN	LE RIDER FRANCK	PICARD CLAUDE	VALLETOUX PHILIPPE
BOGUET BEATRICE	FREBOURG CLAUDE	LE ROUX ALAIN	PIETERS JEAN	VANDEVELDE GERARD
BOIVIN JEAN	FREBOURG CLAUDE	LE SERGENT JEANNE	PLANCKEEL ANDRE	VELLUTINI JEAN DOMINIQUE
BONIS JEAN-YVES	FRIEDMANN JACQUES	LE SIDANER JEAN	PLISSON GEORGES	VERRAT CHRISTIAN LOUIS
BORRIS JEAN-PIERRE	FROMANGE GEORGES	LEBAS MONIQUE	PORTIER LUC	VERSCHAVE MICHEL
BOTTÉLIN ROBERT	GAILLARD CHRISTIAN	LEBEL ANDRE	POULAIN JEAN	VIENNOT LOUIS
BOUJARD MARIE-JOSE	GALLET MICHELE	LEBORGNE MICHEL	POUPARD YVES	VIGER NELLY
BOURDON JEAN-PIERRE	GARDIOL SIMONE	LEBRETON GUY	POURSINES JEAN-PAUL	VIGER ROBERT
BOUTAREL ANDRE	GASTON GÉRARD	LECANU CHRISTIANE	PREA RENE	VIGNERON GÉRARD
BOUTON DENISE	GATTEGNO YVES	LECUYER JACK	PRIDEAUX-DEBUISSON	VILLERS CLAUDE
BOYER MARTIN	GAUBERT RAYMOND	LEFEBVRE CLAUDE	RICHARD	VIVES APY CHRISTIAN
BRANDON JACQUES	GAUMETOU JACQUES	LEGAL GEORGES	PRIEUR MICHEL	VIVES APY COLETTE
BRAULT FRANCOIS	GAUMETOU JACQUES	LEMUT JEAN	PRONNY MAURICE	VIVES APY MICHEL
BRUNET GILLES	GAUTIER FREDERIC	LEON ANDRÉ	QUEMAR JEAN-LOUIS	VOCHER LUCIEN
BRUNET JEAN-LOUIS	GEISENBERGER ROSEMARIE	<i>LEON VINCENT SA</i>	QUENEL MICHEL	ZIEGER KARL
BRUSTIER ALAIN	GEREZ JEAN-MAURICE	LEPERS DOMINIQUE	QUILLIOT BERNARD	
<i>BUREAU VERITAS</i>	GIUILY AURORE	LEROUY HUGUETTE	RAMEIX GERARD	
BURTHE PHILIPPE	GIUILY CONSTANCE	LEUVREY MAURICE	RANCELLI FRANCIS	
CARRIAT PIERRE	GIUILY ERIC	LEVIEUX JEAN-PIERRE	RANSON JEAN-PAUL	
CAZADE PHILIPPE	GIUILY INGRID	LIOTARD JEAN	RAPHOZ MICHEL	
CAZADE PIERRE	GIUILY LAURE	LOCAR MADELEINE	REGNAUD ROBERT	
CERETTI GEORGES	GIUILY PASCALE	MAHE PHILIPPE	REMON PATRICK	
CERISEAU CLAUDETTE	GIUILY RENÉ	MAILLARD XAVIER	RENIER THIERRY	
<i>CHAIS DE LA TRANSAT</i>	GRELLET LUC	MARAIS FRANCOISE	REY EDOUARD	
CHARLES ROUX EDMONDE	GRESSIER CLAUDE	MARC ANDRE	RIBLIER EUDES	
CHARLOT YVES	GROSRICHARD FRANCOIS	MARCHAND GUY	RICARD JEAN-HENRI	
CHATELET PHILIPPE	GUENEBAUD PIERRE	<i>MARFRET</i>	RICHARD FRANCOIS	
CHAUMETTE LUC	GUERENNEUR MAURICE	MASON OLIVIER	RICHARD JULIEN	
CHENU ROGER	GUERIN LAURENT	MAUR JEAN-CLAUDE	RICHIN FERNAND	
CHIARISOLI PIERRETTE	GUICHETEAU PAUL	MAZZONI ANGE MARIE	RIVIER ALAIN	
CHRETIEN JEAN-PAUL	GUILBERT PHILIPPE	<i>MCPA S.A</i>	ROMANI GEORGES	
	GUILLON MICHELINE	<i>MERCADE COMPAGNIE</i>	ROSENSVEIG JEANNE MARIE	
	GUINOT BERNARD			

Cette liste a été arrêtée au 31 décembre 2003. Elle donnera lieu à une mise à jour régulière.