



French Lines

## Sommaire

1 - Edito

2 - Programme :  
« J'irai revoir le  
Normandie »

3 - Le culte israélite à  
bord des paquebots  
de la Transat

4 - Un patrimoine  
en développement

5 - Agenda

6 - Elections 2015

7 - Opérations de  
mécénat - Fondation  
du Patrimoine

8 - Boutique

9 - Partenaires  
et sociétaires  
donateurs

10 - Vie associative

# French Lines

Histoire et patrimoine des compagnies maritimes

## Edito

Chères Amies, Chers Amis,

Après une année 2014 pendant laquelle l'ensemble des collections de French Lines, à Marseille comme au Havre, ont dû déménager, nous reprenons depuis quelques mois le cours normal de nos activités dans nos nouveaux locaux.

Nos équipes de salariés et de bénévoles se sont remises à leurs travaux d'inventaire et de gestion des fonds, ainsi qu'à l'organisation et à la préparation de nouveaux projets de diffusion et d'animation.

Depuis le 12 mai, nous présentons au Havre près de l'Espace André Graillet, en partenariat avec le service du Patrimoine maritime de la Ville, une nouvelle exposition-dossier en plein air ouverte à tous, intitulée *L'épopée des Messageries Maritimes : l'Orient pour horizon*, retraçant l'histoire de la compagnie et de ses principales lignes postales.

A la fin du mois de mai, nous commémorerons les 80 ans du voyage inaugural du paquebot *Normandie* de la Compagnie Générale Transatlantique. Pour fêter cet anniversaire, French Lines s'est associée avec Saint-Nazaire Tourisme & Patrimoine, la Ville du Havre, le MuMa et le cinéma Le Studio pour offrir deux week-ends exceptionnels d'événements entre le 22 mai et le 3 juin (visites, conférences, projections, etc.) dans la ville de construction du navire et dans son port d'attache. Vous trouverez dans ces pages le détail de ces journées intitulées « J'irai revoir le Normandie ».

Cette année, French Lines fête également ses 20 ans. Pendant deux décennies, notre association a rassemblé autour de ses projets et de ses activités tous ceux pour qui l'histoire et le patrimoine de la Marine marchande comptent. Partis des archives et des collections de nos compagnies fondatrices, nous avons désormais comme souhait et comme ambition de rassembler et de diffuser l'histoire de toutes les compagnies maritimes et de tous les acteurs de la Marine marchande française.

Résultat de deux décennies de travail acharné, la rareté, la spécificité et la qualité de notre patrimoine sont désormais connues de tous et notre action bénéficie d'une reconnaissance nationale et internationale.

Mais cette année de passage vers une nouvelle décennie est une année critique. La conjoncture économique fait que les ressources publiques qui nous ont permis de subvenir pendant 20 ans à nos besoins de fonctionnement se réduisent de manière inexorable. Il est dès à présent nécessaire de trouver ensemble un nouveau modèle économique pour assurer notre pérennité et notre développement.

L'Assemblée Générale de French Lines, qui se tiendra le 26 juin prochain, sera l'occasion d'élire vos nouveaux représentants au sein de notre Conseil d'Administration. Vous avez reçu en avril un appel à candidatures pour ces élections. Une vingtaine de candidats se sont fait connaître et vous allez être destinataires avant la fin du mois des professions de foi de chacun. Même s'il vous est impossible de vous déplacer pour l'Assemblée Générale, il est important d'y participer. Vous trouverez pages 16 et 17 un rappel de l'organisation de ces élections, en particulier de celle des votes par correspondance. La liste des candidats vous parviendra ultérieurement par courrier postal.

Je vous remercie de bien vouloir prendre connaissance de ces modalités puis de prendre le temps d'élire celles et ceux qui auront la responsabilité de définir les voies et moyens du développement futur de notre Association. Assurer nos missions, année après année, reste un défi de tous les instants et French Lines a besoin d'un Conseil d'Administration représentatif, créatif et ambitieux pour aborder les années à venir.

Eric Guivily

# « J'irai revoir le Normandie »

Programme d'activités à l'occasion des 80 ans de la mise en service du paquebot Normandie

Le commandant adjoint Pierre Thoreux et le commandant René Pagnet sur l'aile de passerelle du paquebot Normandie (CGT 1935-1942).  
Auteur : Byron Company



Il y a 80 ans, le paquebot Normandie quittait Saint-Nazaire pour débiter sa carrière sur la ligne Le Havre – New York.

Saint-Nazaire Tourisme & Patrimoine et French Lines rendent hommage à Normandie à l'occasion de cet anniversaire, **du 22 au 25 mai à Saint-Nazaire et du 29 mai au 3 juin au Havre**. Ensemble, les deux structures ont imaginé un savoureux programme pour voir ou revoir le Normandie.

Construit par le chantier naval nazairien, le fleuron de la Compagnie Générale Transatlantique a concurrencé les plus grands navires de l'époque par ses dimensions record et sa propulsion innovante. Ses somptueux emménagements de 1<sup>re</sup> classe, le service irréprochable et l'expression de la gastronomie française à bord ont séduit une riche clientèle internationale.

Le paquebot a profondément marqué Saint-Nazaire, son lieu de naissance, et Le Havre, son port d'attache :

- La construction, le lancement, le départ du paquebot ont passionné les Nazairiens à l'époque et faisaient régulièrement les gros titres de tous les journaux. Grâce à la collection de la Ville de Saint-Nazaire, enrichie par un dépôt du musée des Arts Décoratifs de Paris, de magnifiques objets provenant de Normandie – des cabines 1<sup>re</sup> classe aux grands espaces communs – sont aujourd'hui visibles par le public. À Escal'Atlantic, Saint-Nazaire Tourisme & Patrimoine présente notamment des ensembles de laque et des dalles en verre du revêtement mural de la grande salle à manger 1<sup>re</sup> classe, des pièces fascinantes et uniques.

- Au Havre, les arrivées et départs de Normandie ont rythmé la vie de la cité entre 1935 et 1939. Le navire, toujours présent dans la mémoire de nombreuses familles havraises, était la fierté de toute une ville. Parmi les ressources documentaires et objets de collection rassemblés et valorisés par French Lines, Normandie tient une belle place : environ 40 mètres d'archives, soit des centaines de boîtes avec des documents sur l'exploitation du navire, sa décoration, des plans, des rapports suite à la catastrophe dans le port de New York ; ainsi que de très nombreux objets de collection tels que du mobilier, des peintures, des affiches, des maquettes, de l'argenterie...

Embarquement des voitures à bord du paquebot Normandie (CGT 1935-1942) à la gare maritime de la Compagnie Générale Transatlantique au Havre.  
Auteur : Anonyme



**LE PROGRAMME DE SAINT NAZAIRE,  
DU 22 AU 25 MAI 2015**

Le temps d'un long week-end, Saint-Nazaire Tourisme & Patrimoine, en partenariat avec French Lines, propose un riche programme de rencontres, visites et conférences autour du paquebot *Normandie*.

Tous renseignements au 02 28 540 640 et sur [www.saint-nazaire-tourisme.com](http://www.saint-nazaire-tourisme.com)

**Conférence : « À la table d'un géant : gastronomie et arts de la table à bord de Normandie »**

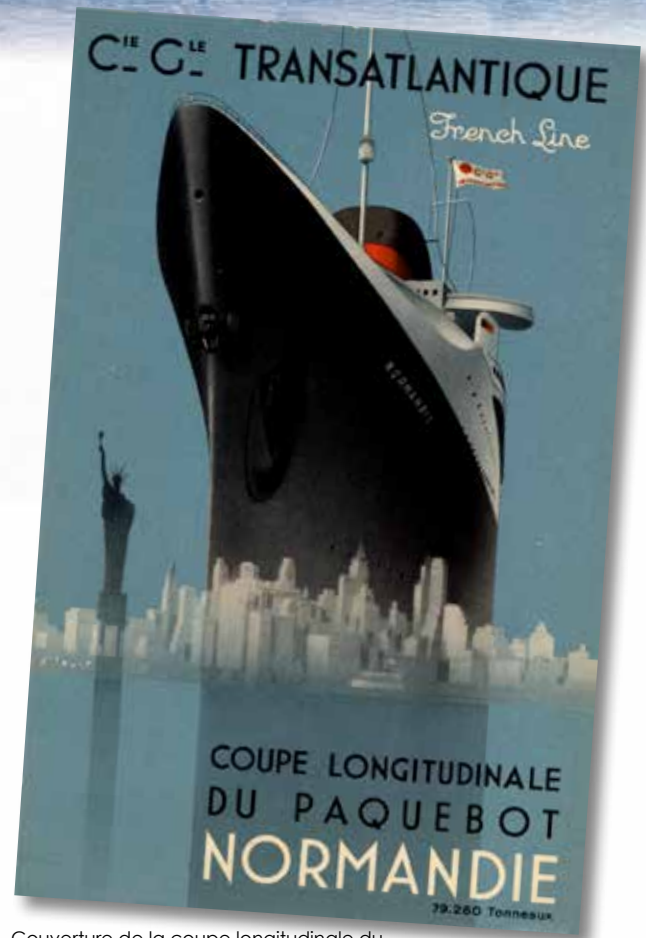
Lors de cette conférence, Jean-Baptiste Schneider, doctorant en histoire de l'alimentation à l'université François Rabelais de Tours, et Dorian Dallongeville, responsable des collections et des expositions à French Lines, présentent le faste des salles à manger et des arts de la table à bord des paquebots de la Transat, et notamment du plus extraordinaire en matière de gastronomie : le paquebot *Normandie*.

Vendredi 22 mai à 19h00 à Escal'Atlantic, précédée d'un apéritif. Gratuit.  
Également programmée au Havre le 30 mai.

**Rendez-vous famille : « Escal'Gourmande »**

Un petit déjeuner - jeu de rôle, à partager en famille pour découvrir la composition des menus pour chaque classe de passagers. À l'issue du jeu, les participants visitent Escal'Atlantic librement.

Samedi 23 mai à 9h30, à Escal'Atlantic.  
Plein tarif 20 € / Réduit 17 € / 4-14 ans 10 €.



Couverture de la coupe longitudinale du paquebot Normandie (CGT 1935-1942).  
Auteur : Wilquin, André (1899-2000)

**Visite : « Normandie, la traversée inaugurale »**

Cette visite à deux voix, celles de Saint-Nazaire Tourisme & Patrimoine et de French Lines, fait ressentir l'enthousiasme et l'agitation de la toute première traversée que le paquebot *Normandie* effectua entre Le Havre et New York, du 29 mai au 3 juin 1935.

Vendredi 22 et samedi 23 mai à 17h00 à Escal'Atlantic.  
Visite suivie d'un apéritif.  
Prix d'entrée à Escal'Atlantic (13€ / 11,70 € / 6,50 €).

**Visite : « Il était un grand paquebot »**

Derrière les superlatifs employés pour qualifier *Normandie* se trouvent des emménagements et une décoration soignés, des techniques innovantes et surtout un art de vivre. Une visite pour faire connaissance avec *Normandie* et saisir une part de sa légende.

Dimanche 24 mai à 17h00 et lundi 25 mai à 11h00 à Escal'Atlantic. Visite suivie d'un apéritif.  
Prix d'entrée à Escal'Atlantic (13€ / 11,70 € / 6,50 €).

**Pendant la visite d'Escal'Atlantic : « Rendez-vous à bord de Normandie »**

Des médiations courtes et impromptues offrent aux visiteurs d'Escal'Atlantic l'opportunité d'apprécier quelques-unes des œuvres uniques qui décoraient le navire et d'en savoir plus sur sa « vie de paquebot ».

Samedi 23 et dimanche 24 mai à Escal'Atlantic, pendant les heures d'ouverture.  
Plusieurs médiations-surprises en journée. Inclus dans le billet d'entrée à Escal'Atlantic.

**Projection : « À bord du Normandie »**

Des images rares, tournées en couleurs, retracent la vie à bord du paquebot lors de la dernière traversée vers New York en 1939. Le film évoque aussi le destin de ce paquebot de légende, de sa construction à Saint-Nazaire à son incendie dans le port de New York. Film documentaire de 2005, d'Éric Lange et Claude Villers, images de Jean Vivié. Production Lobster Films. Durée 50 min.

Dimanche 24 mai à 19h30, cinéma d'Escal'Atlantic. En partenariat avec Lobster Films. Entrée gratuite.  
Réservation conseillée au 02 28 540 640.  
Également programmée au Havre.

**Projections : « Normandie à Saint-Nazaire, ou la construction d'un géant dans la ville »**

Comment les chantiers nazairiens se sont-ils adaptés à la construction de *Normandie* ? Quels aménagements ont été nécessaires ? « *Normandie* », un documentaire de 27 minutes tourné en 1936, montre des images impressionnantes de la construction du paquebot. À l'issue de la diffusion, un médiateur sera présent pour évoquer avec le public cette formidable aventure humaine.

Du samedi 23 au lundi 25 mai à l'Écomusée. Inclus dans le billet d'entrée à l'Écomusée. Trois projections par jour.

**LE PROGRAMME DU HAVRE,  
DU 29 MAI AU 3 JUIN 2015**

En écho à la manifestation nazairienne, l'association French Lines, le MuMa – Musée d'art moderne André Malraux, le Service du Patrimoine maritime de la ville du Havre et le cinéma Le Studio s'associent pour présenter au Havre, le temps de la traversée, un programme anniversaire pour découvrir ou redécouvrir le *Normandie*.

Tous renseignements au 02 35 24 19 13 et à l'adresse : [association@frenchlines.com](mailto:association@frenchlines.com)

**Visite : « Normandie dans les collections de French Lines »**

Avec Clémence Ducroix, secrétaire général de l'association, et Dorian Dallongeville, responsable des collections et des expositions, partez à la découverte de la mémoire du paquebot *Normandie* lors d'une exceptionnelle visite thématique des archives et des collections de French Lines.

Vendredi 29 mai à 18h30. Entrée 5 €, gratuit pour les membres de French Lines.  
French Lines - 54 rue Louis Richard. Réservation conseillée au 02 35 24 19 13.

**Conférence : « À la table d'un géant : gastronomie et arts de la table à bord de Normandie »**

Lors de cette conférence, Jean-Baptiste Schneider, doctorant en histoire de l'alimentation à l'université François Rabelais de Tours, et Dorian Dallongeville, responsable des collections et des expositions de French Lines, présentent le faste des salles à manger et des arts de la table à bord des paquebots de la Transat, et notamment du plus extraordinaire en matière de gastronomie : le paquebot *Normandie*.

Samedi 30 mai à 11h00, cinéma Le Studio, 3, rue du Général Sarrail. Entrée gratuite.  
Renseignements au 02 35 24 19 13.  
Également programmée à Saint-Nazaire.

**Visite : « À la découverte des laques de Jean Dunand »**

Sous la forme de courtes visites, Clémence Ducroix, secrétaire général de French Lines, propose quelques éclairages historiques et iconographiques sur les laques de Jean Dunand de la collection du MuMa, qui reprennent en format réduit les thèmes décoratifs du fumoir de la première classe du paquebot *Normandie*.

Samedi 30 mai au MuMa - Musée d'art moderne André Malraux, 2 boulevard Clemenceau. Départs à 14h30, 15h30 et 16h30. Entrée gratuite. Rendez-vous dans le hall du musée.  
Renseignements 02 35 24 19 13.

**Conférence : « Normandie et Queen Mary »**

La construction du paquebot *Normandie* pour la Compagnie Générale Transatlantique et celle de *Queen Mary* pour la Cunard relevaient de deux projets assez similaires, mais menés dans des circonstances différentes. Leur mise en service puis leur carrière respective se sont déroulées dans un climat de rivalité, en particulier autour du Ruban Bleu, entretenu et mis en scène par les compagnies et par la presse. Antoine Resche, doctorant à l'université de Nantes (CRHIA/Labex EHNE), se propose d'apporter son éclairage sur cette rivalité et sur d'autres aspects moins connus de l'histoire de ces deux fleurons de la Marine marchande internationale.

Dimanche 31 mai à 11h00, cinéma Le Studio, 3, rue du Général Sarrail. Entrée gratuite. Renseignements au 02 35 24 19 13.

**Conférence : « Les Arts décoratifs et les emménagements du paquebot Normandie »**

Franck Sénant, ingénieur du patrimoine au Ministère de la Culture et de la Communication et co-auteur de l'ouvrage *A bord des paquebots, 50 ans d'arts décoratifs* (éditions Norma - 2011), présente l'organisation des espaces publics et privés des différentes classes à bord du paquebot ainsi que les caractéristiques du style des décors et de l'ameublement du navire.

Lundi 1<sup>er</sup> juin à 18h30 au MuMa - Musée d'art moderne André Malraux, 2 boulevard Clemenceau. Entrée gratuite. Renseignements 02 35 24 19 13.

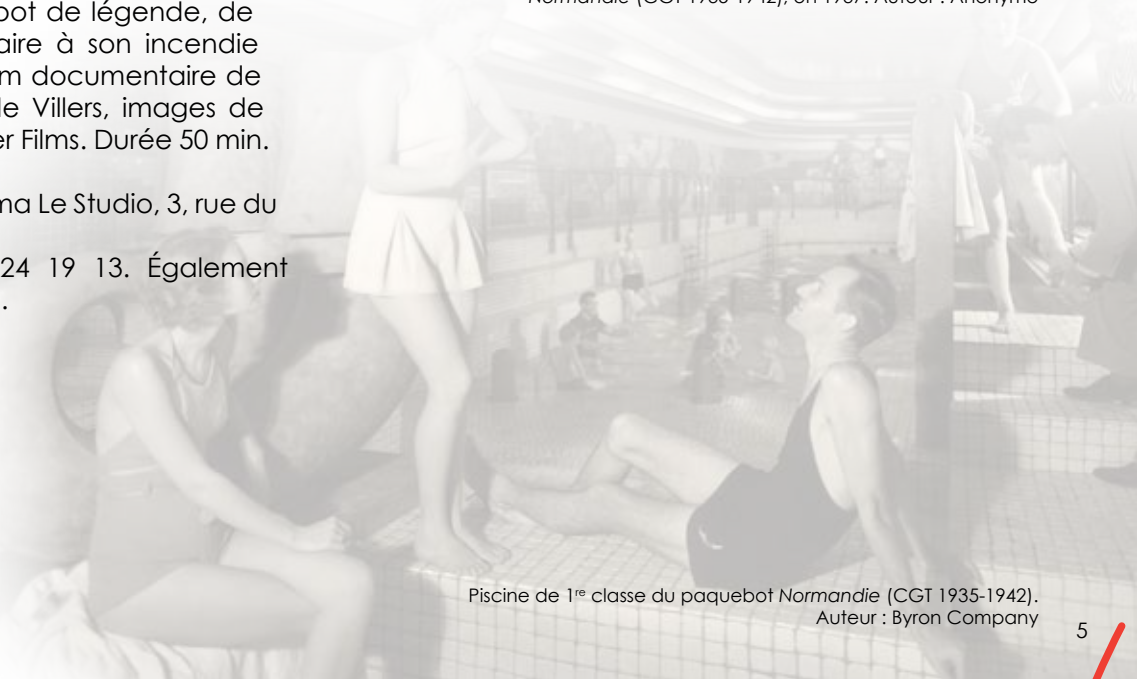
**Projection : « À bord du Normandie »**

Des images rares, tournées en couleurs, retracent la vie à bord du paquebot lors de la dernière traversée vers New York en 1939. Le film évoque aussi le destin de ce paquebot de légende, de sa construction à Saint-Nazaire à son incendie dans le port de New York. Film documentaire de 2005, d'Éric Lange et Claude Villers, images de Jean Vivié. Production Lobster Films. Durée 50 min.

Mercredi 3 juin à 20h30, cinéma Le Studio, 3, rue du Général Sarrail. Entrée 6 €. Renseignements au 02 35 24 19 13. Également programmée à Saint-Nazaire.



Réception dans la salle à manger de la 1<sup>re</sup> classe du paquebot *Normandie* (CGT 1935-1942), en 1937. Auteur : Anonyme



Piscine de 1<sup>re</sup> classe du paquebot *Normandie* (CGT 1935-1942). Auteur : Byron Company

# Le culte israélite à bord des paquebots de la Transat

Tabernacle portatif pour Torah et objets liturgiques, présent à bord des paquebots de la Transat à partir de 1956. Collection French Lines.

Dès 1933, le culte israélite était présent sur les lignes des Messageries Maritimes et de la Transat, notamment avec la mise en place d'un service *kasher*<sup>1</sup> pour les passagers juifs sur les paquebots *Paris* (1921), *Île-de-France* (1927) puis *Normandie* (1935). En Méditerranée, des menus *kasher* étaient également servis à bord du *Champollion* (1925) et du *Mariette Pacha* (1926) jusqu'à la veille de la Seconde Guerre mondiale.

Du côté de la Transat, c'est à l'initiative de Simon Langer, rabbin de la Société du Culte Traditionnel Israélite de Paris, que les services *kasher* ont été proposés à bord des paquebots dès 1933.

Des cuisines sont alors aménagées avec un personnel israélite spécialement recruté pour préparer des plats raffinés et respectant les règles de la religion juive. Les aliments sont achetés dans des établissements ayant l'approbation rabbinique et sont conservés dans des glacières avec des compartiments séparant le gras et le maigre. Le « *mashgiach* » (ou « *chomer* ») est le superviseur chargé de vérifier la provenance des produits que le cuisinier va ensuite utiliser. À chaque service, deux garçons sont systématiquement mobilisés : l'un s'occupe d'apporter les plats maigres tandis que l'autre sert les aliments gras. Si le fidèle peut manger les deux au cours d'un même repas, la préparation et le service du gras et du maigre sont séparés.

Pour rendre ce service à bord des paquebots, plusieurs centaines de pièces de porcelaine (assiettes, tasses...) et d'argenterie (couverts...) ont été commandées par la compagnie. Le matériel maigre, de couleur différente, porte une marque supplémentaire pour le distinguer du gras. Le mot « *kasher* » est inscrit en hébreu sur les couverts et les assiettes.

La Compagnie Générale Transatlantique est soucieuse de respecter la liberté de conscience et ses initiatives pour la célébration du culte israélite à bord ont été largement félicitées par les rabbins.



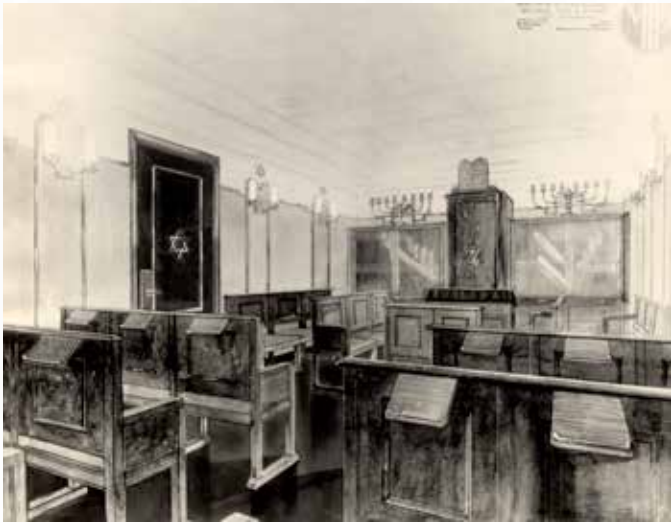
Anonyme. Cuisine *kasher* avec personnel israélite à bord d'un paquebot de la Transat. Collection French Lines.



Assiettes utilisées à bord des paquebots pour les repas *kasher*. Collection French Lines.

La religion juive a donc une place à part et complémentaire aux cérémonies chrétiennes, avec ses célébrations, ses objets de culte et le respect de ses traditions.

Ce culte est très présent, et pourtant aucun lieu spécifique ne lui est réservé. Alors que des chapelles sont aménagées à bord des paquebots de la Transat pour célébrer les cultes catholique et protestant dès la fin des années 1920, les fidèles israélites célèbrent les offices dans des salons.



Projet d'aménagement de la synagogue du paquebot *Normandie*, dessin réalisé par les établissements Michon, Pigé et Peigné, vers 1935. Collection French Lines.



Anonyme. Service kasher destiné aux passagers juifs dans la salle à manger de la troisième classe à bord du paquebot *Champlain*, novembre 1933. Collection French Lines.

Seul le paquebot *Normandie* (1935) fait exception avec l'aménagement de l'unique synagogue flottante des compagnies maritimes françaises, aménagée dès 1936, après avoir provisoirement été installée au sein de la salle de jeux des enfants de la première classe.

Les établissements Michon, Pigé & Peigné sont chargés de l'aménager et de lui offrir une décoration simple et épurée. Le mobilier et les objets de culte nécessaires ont été commandés par la Compagnie Générale Transatlantique. Une bibliothèque est aménagée et renferme de nombreux ouvrages concernant le judaïsme (en hébreu, français, yiddish et anglais) ainsi que les textes fondamentaux comme le *Talmud* complet. Elle est surmontée de deux *hanoukkia* (chandeliers à neuf branches) et encadre le meuble à *Torah* qui obtient pour seul décor l'étoile de David. Traditionnellement, l'Arche sainte<sup>2</sup> est recouverte d'un *parokhet*, comme on peut l'observer sur la vue intérieure de la synagogue.

L'aménagement de cette synagogue intervient dans un contexte politique international extrêmement tendu avec l'arrivée, en janvier 1933, d'Adolf Hitler au pouvoir. C'est probablement en partie pour cette raison que seul *Normandie*, le plus grand paquebot du monde à l'époque, fut doté d'une synagogue.

Après la Seconde Guerre mondiale, le culte israélite est de nouveau célébré dans les salons de l'*Île-de-France* (remis en service en 1949), de *Liberté* (1950) et de *Flandre* (1952). Les rapports de voyage du *Liberté* nous informent sur la reprise de ce culte et l'investissement de la compagnie pour satisfaire les fidèles :

**Extrait du rapport de voyage n°33 à bord du *Liberté*, du 13 septembre au 27 septembre 1955 (cote 1997 004 5092) :**

*Notre voyage retour a coïncidé avec la fête israélite Your Kippur (sic). Quelques passagers ont fait la remarque qu'il n'y avait à bord, pour la célébration de ce culte, ni couvre-chefs, ni châles, ni table des lois, ainsi qu'un nombre insuffisant de livres de prières, alors que sur les autres lignes de navigation, notamment la Cunard, ces objets existent. Nous demanderons à l'agence de New York de nous fournir les approvisionnements nécessaires (dépense évaluée à \$ 100).*

**Extrait du rapport de voyage n°34 à bord du *Liberté*, du 23 septembre au 7 octobre 1958 (cote 1997 004 5093) :**

*Services religieux : Messes régulièrement célébrées. Un service protestant à l'aller. Un service anglican au retour. Toutes facilités ont été accordées aux Israélites pour la célébration de leur fête le « Yom Kippour ».*

Si les archives témoignent de la célébration régulière des offices israélites à bord des paquebots, seuls quelques objets, dont un plat *kasher*, récemment acquis, nous permettaient d'illustrer ce culte à travers nos collections.

Pourtant, un meuble un peu intrigant, d'une grande sobriété, décoré de l'étoile de David est conservé depuis la création de l'association, comme un secret bien gardé. Malgré le chantier des collections qui a précédé le déménagement, aucune identification n'avait pu être faite. Les recherches menées en archives ont aujourd'hui permis de retrouver sa trace et de l'identifier. Ce meuble en bois, recouvert d'un enduit vinylique, témoigne d'une esthétique caractéristique des années 1950, avec l'utilisation de matériaux nouveaux, notamment les matières plastiques.

Présent à bord des paquebots de la ligne Le Havre - New York dès 1956, ce tabernacle<sup>3</sup> portable a d'abord servi sur *Île-de-France* (1927-1959), puis a été réutilisé en alternance sur *Liberté* (1950-1962) et *Flandre* (1952-1968), avant son dernier emploi à bord du *France* (1962-1972). Ce meuble permettait de célébrer le culte en abritant la *Torah* et les objets liturgiques nécessaires aux cérémonies. Un système de verrouillage était également prévu afin de protéger les objets culturels placés à l'intérieur. La Compagnie Générale Transatlantique commande trois tabernacles de ce type, ainsi que trois tables pliantes de marque Tubauto spécialement adaptées pour supporter ce mobilier. Des vis moletées permettaient de fixer l'ensemble. D'autres tables pliantes produites par l'entreprise Tubauto, légères et permettant un gain de place, étaient présentes en grand nombre sur les paquebots de la Transat.

L'oratoire se présentait alors sous la forme d'une valise placée verticalement sur la table pour célébrer le culte. Des poignées fixées à chaque extrémité permettaient de le transporter. La face avant du tabernacle constituait le logement de la *Torah*. La face arrière était destinée à abriter divers objets liturgiques : deux chandeliers, des livres de prières traduits en français et en anglais, une coupe, une boîte à aromates, une assiette, des châles de prière et un chapiteau pliable et démontable sur lequel une tringle permettait d'accrocher le *parokhet* destiné à recouvrir l'Arche sainte. La *Torah* était ornée d'un manteau. Ces accessoires étaient disposés dans des espaces conçus sur-mesure et maintenus par des sangles, pour faciliter le transport.

Un pupitre installé lors des cérémonies complétait l'ensemble. Utilisé pour la lecture publique, il était placé devant le meuble à *Torah*, face aux fidèles. Posé sur une table Tubauto, il se composait d'une simple tablette mobile en aluminium laqué et d'un plateau supérieur recouvert d'une nappe d'autel assortie au *parokhet* dans sa décoration. Deux chandeliers en cuivre chromé contenus dans le tabernacle étaient fixés sur le pupitre.

Le culte israélite à bord est largement présent à travers les collections de l'association, mais seul l'effort permanent des membres de l'équipe pour préserver et comprendre ces éléments de notre patrimoine permet aujourd'hui de les porter à la connaissance du plus grand nombre.

**Manon Bertucat**  
Stagiaire au service  
des collections  
et des expositions

Anonyme. Plan intérieur du rangement des objets de culte dans le tabernacle. Collection French Lines.

Anonyme. Plan du tabernacle portable pour le culte israélite, commandé en 1956 par la Compagnie Générale Transatlantique. Collection French Lines.

1-Se dit d'un aliment, en particulier de la viande, conforme aux prescriptions rituelles du judaïsme.

Par extension, qualifie toute nourriture conforme aux restrictions diététiques de cette religion.

2-L'Arche sainte est présente dans toutes les synagogues pour y conserver les rouleaux de la *Torah* (ou Pentateuques).

Elle est le plus souvent fermée par des portes et par un rideau appelé *parokhet*, à l'intérieur ou à l'extérieur des portes.

3-Le tabernacle, aussi appelé oratoire, ou meuble à *Torah*, est un élément de culte mobile pour les Hébreux. Il fait office d'Arche sainte.



# Un patrimoine en développement :

## ZOOM SUR L'ENRICHISSEMENT DES COLLECTIONS



Chaises du grand salon du paquebot *Normandie*. Collection French Lines (dépôt de la Chambre de Commerce et d'Industrie du Havre).



Chaise du grand salon du paquebot *Normandie*. Collection French Lines (dépôt de la Chambre de Commerce et d'Industrie du Havre).



Fauteuil du grand salon du paquebot *Normandie*. Collection French Lines (dépôt de la Chambre de Commerce et d'Industrie du Havre).



Fauteuils de la salle à manger des enfants de la première classe du paquebot *Liberté*. Collection French Lines.

French Lines a été créée à partir des collections historiques des plus grandes compagnies maritimes françaises, afin de promouvoir l'histoire de la Marine marchande. La grande richesse de cet ensemble fait néanmoins régulièrement l'objet d'accroissements, pour permettre la connaissance la plus complète et la plus large possible de cette passionnante histoire maritime. Chaque objet, chaque document, qui intègre les collections de French Lines est une source supplémentaire pour la recherche dans ce domaine.

### LES DÉPÔTS

Cette année, grâce à un exceptionnel dépôt de la Chambre de Commerce et d'Industrie du Havre, les collections de l'association se sont enrichies d'un ensemble de sièges provenant du grand salon de la première classe du paquebot *Normandie* (Compagnie Générale Transatlantique, 1935-1942). Caractéristiques du style Art déco, ces pièces, deux fauteuils, deux chaises et deux chauffeuses, sont l'œuvre du décorateur Jean-Maurice Rothschild (1902-1998) et du tapissier Émile Gaudissard (1872-1956). Les tapisseries, réalisées par la manufacture d'Aubusson, sont ornées de motifs floraux, s'harmonisant ainsi avec le grand tapis de 88 m<sup>2</sup>, également conçu d'après un carton d'Émile Gaudissard, qui occupait le centre de la pièce. Le dépôt comprend également un bas-relief en bronze réalisé d'après l'un des quatre panneaux en plâtre doré de six mètres de haut qui décoraient la salle à manger de la première classe. Œuvre du sculpteur Raymond Delamarre (1890-1986), cette sculpture porte le titre évocateur *Les Arts et Monuments régionaux*. Fortement inspirée par l'art du Moyen Âge et de la Renaissance, cette œuvre à l'iconographie foisonnante évoquait les richesses artistiques de la Normandie, telles que la tapisserie de Bayeux, l'abbaye de Caen ou encore la cathédrale de Rouen.

## LES DONS

Les dons constituent la principale source d'accroissement des collections pour French Lines, et nous tenons une nouvelle fois à remercier les nombreux donateurs pour leur générosité. Pour ce mode d'acquisition, nous sommes habilités à mettre en place la procédure de mécénat artistique : le don ouvre alors droit à un reçu fiscal équivalent à 66% de la valeur de l'objet estimée par un expert.

La collection de mobilier a récemment pu s'enrichir de deux fauteuils provenant de la salle à manger des enfants de la première classe du paquebot *Liberté* (Compagnie Générale Transatlantique, 1950-1962). Cet espace, aménagé par Germaine Darbois-Gaudin (1907-1998) et son atelier, est caractéristique des salles de restauration dédiées aux enfants, avec son décor coloré illustrant des chansons pour enfants. Ces deux pièces, comme l'ensemble du mobilier de cet espace, sont en frêne, et étaient vernies au tampon.

Un décor provenant du paquebot *France* (Compagnie Générale Transatlantique, 1962-1977), présenté lors de l'exposition itinérante consacrée à ce paquebot de légende entre 2011 et 2014, est venu compléter l'important ensemble conservé par French Lines. Il s'agit de quatre panneaux lamifiés avec décor montagnard *Les Alpes* qui décoraient une cabine de la première classe.

## LES ACHATS

Les achats, auprès de particuliers ou en ventes publiques, nous permettent de compléter certains fonds. Grâce à votre soutien, nous disposons chaque année de quelques centaines d'euros consacrés à l'achat de nouvelles pièces patrimoniales, en plus des fonds consacrés à la restauration de certaines œuvres.

De cette manière, nous avons récemment fait l'acquisition de plusieurs menus de la fin du XIXe siècle et du début du XXe siècle. Un premier lot comprend des menus de déjeuners ou dîners servis aux voyageurs de la première classe de différents paquebots de la Compagnie des Messageries Maritimes entre 1893 et 1905 : *Orénoque* (1874-1925), *Equateur* (1875-1922), *La Plata* (1889-1903) et *Indus* (1898-1903). Ces menus, décorés de diverses illustrations aux thématiques marines ou exotiques, sont parfaitement caractéristiques du style des années 1900.

Le second lot, constitué de huit menus datés de 1897, provient du paquebot *Labrador* (Compagnie Générale Transatlantique, 1865-1904). Mis en service le 16 octobre 1865 sur la ligne du Mexique sous le nom de *Nouveau Monde*, il est l'un des premiers paquebots construit aux chantiers de Penhoët à Saint-Nazaire. Rebaptisé *Labrador* et transformé en paquebot à hélice en 1875, il



Bas-relief réalisé d'après le décor de Raymond Delamarre pour le grand salon du paquebot *Normandie*. Collection French Lines (dépôt de la Chambre de Commerce et d'Industrie du Havre).



1 - Menu du 28 novembre 1897, paquebot *Labrador*. Collection French Lines.

2 - Menu du 13 novembre 1899, paquebot *Indus*. Collection French Lines.

3 - Menu du 25 novembre 1897, paquebot *Labrador*. Collection French Lines.

est remis en service sur la ligne Le Havre-New York. Ces documents viennent rejoindre les rares menus du XIXe siècle provenant des paquebots de la Compagnie Générale Transatlantique conservés dans les collections de French Lines, et notamment le plus ancien d'entre eux, celui d'un repas servi le 8 juin 1893 à bord de *La Champagne* (1886-1915).

Nos efforts se sont également concentrés sur l'accroissement du fonds consacré aux arts de la table utilisés par la Compagnie des Messageries Maritimes, sensiblement moins riche que celui de la Transat. Trois pièces, deux plats à décor végétal et une tasse à café, provenant de deux grandes faïenceries françaises (Sarreguemines et Boulenger & Cie) ont donc été acquises afin d'intégrer les collections de l'association. Le don d'un coquetier également en faïence a permis de compléter cet achat.

Par ailleurs, un très rare plat d'un service *kasher* de la Compagnie Générale Transatlantique est entré dans nos collections. Il témoigne de la volonté de la *French Line* de satisfaire toutes les clientèles puisque, dès 1933, un service *kasher* est mis en place sur les paquebots *Ile-de-France* (1927-1959) et *Paris* (1921-1939), puis sur *Normandie* (1935-1942). Afin de différencier ce service, la vaisselle, l'argenterie et tous les ustensiles de cuisine portaient une estampille en hébreu, parfaitement visible sur ce plat récemment acquis.



Plat *kasher* en usage à la Compagnie Générale Transatlantique.  
Collection French Lines.

Avec l'apparition des grandes compagnies maritimes et le développement des voyages en paquebot au cours du XIXe siècle, de nouveaux modèles de bagages voient le jour afin de satisfaire les attentes des passagers de plus en plus nombreux et exigeants. Ainsi, en 1875, Louis Vuitton crée la malle dite *Wardrobe*, conçue pour être ouverte à la verticale, avec d'un côté une série de tiroirs et de l'autre une penderie. Elle peut également être bombée sur le dessus afin d'éviter qu'elle ne soit mise à l'envers. French Lines a eu récemment l'opportunité de pouvoir acheter auprès d'un particulier une exceptionnelle malle correspondant à ce modèle, de marque « Innovation ». Plusieurs étiquettes de voyage provenant du paquebot *Ile-de-France* et datées de 1932 nous renseignent sur le propriétaire de la malle : Jean Vieuille. Il pourrait s'agir du baryton-basse d'opéra, né en 1902 et mort en 1967, qui s'est notamment produit à l'Opéra-Comique, ainsi qu'à l'Opéra de Paris.



Malle dite *Wardrobe* de marque « Innovation ».  
Collection French Lines

**Si vous possédez des archives, documents ou objets en lien avec les compagnies maritimes, n'hésitez pas à nous contacter.**

**Pour les objets : 02 35 24 83 70**  
Dorian Dallongeville, responsable  
des collections et des expositions  
([collections@frenchlines.com](mailto:collections@frenchlines.com))  
Alexandre Bagnod, régisseur des  
collections ([regie@frenchlines.com](mailto:regie@frenchlines.com))

**Pour les archives : 02 35 26 33 07**  
Hélène ten Hove, archiviste  
([recherche@frenchlines.com](mailto:recherche@frenchlines.com))

**Pour les photographies : 02 35 53 10 41**  
Nancy Chauvet, documentaliste  
en charge du fonds iconographique  
([multimedia@frenchlines.com](mailto:multimedia@frenchlines.com))

# Agenda

## LES EXPOSITIONS EN COURS ET À VENIR

En Normandie

### Le Havre

#### « L'épopée des Messageries Maritimes : l'Orient pour horizon »

Les Messageries Maritimes figurent au rang des principaux armements français jusqu'au milieu du XXe siècle. Nées de la fusion entre une association d'entrepreneurs de transport par diligence et des armateurs marseillais, les Messageries ouvrent en 1851 les premières liaisons postales françaises en Méditerranée.

Évoquer les Messageries Maritimes, c'est s'embarquer pour des voyages au long cours vers de lointaines destinations, depuis les ports du Havre, de Dunkerque ou encore de Marseille. Les navires sous pavillon de la Licorne donnent une réalité au Tour du Monde et incarnent les rêves orientaux. Peintres et affichistes rivalisent de talent pour faire des publicités de la Compagnie de véritables invitations au voyage.

Relire l'histoire de cette compagnie, c'est découvrir en arrière-plan celle de l'expansion coloniale et du développement du commerce extérieur français. Créée par la Ville du Havre et French Lines, cette exposition présente de multiples reproductions de photographies, affiches et documents d'archives retraçant l'épopée d'une grande compagnie nationale.

Promenade près de l'Espace André Grailot  
C chaussée Kennedy - 76600 LE HAVRE  
Du 13 mai 2015 au 20 mars 2016  
Accès libre à tout moment





En Île-de-France

## Paris

### « De l'amphore au conteneur, 2000 ans de commerce maritime »

Le Musée national de la Marine présente l'exposition « De l'amphore au conteneur, 2000 ans de commerce maritime » qui invite le public le plus large à découvrir l'extraordinaire aventure de la marine de commerce, ses enjeux économiques, sa richesse historique et son actualité.

La France, forte de ses 12 840 km de littoral et ses 11 millions de km<sup>2</sup> de surface maritime, est le deuxième domaine maritime mondial après les États-Unis. Près de 360 millions de tonnes de marchandises transitent chaque année via les principaux ports français : Marseille, Le Havre, Dunkerque, Nantes, Rouen ou encore Bordeaux.

De tout temps, les Occidentaux ont développé des échanges commerciaux avec les territoires qu'ils découvraient et qui leur fournissaient des produits rares ou inconnus. Ainsi, matières premières, produits manufacturés et denrées alimentaires, ont souvent pris la mer.

Sur 1 000 m<sup>2</sup>, l'exposition propose un parcours interactif et ludique, avec en fil conducteur les exemples concrets de routes commerciales et de cargaisons des produits d'alimentation : céréales, huile d'olive, sel et épices, café, thé et cacao, vin, fruits exotiques. L'exposition s'articule en six sections dont chacune met l'accent sur une période marquante de la grande aventure du commerce maritime. Elles rassemblent des modèles de navires, des objets archéologiques, des œuvres d'art, des documents iconographiques, des produits publicitaires ou encore des matériels évoquant les métiers portuaires, choisis pour leur exemplarité. Interactif et ludique, le parcours ménage de nombreuses surprises pour stimuler la curiosité des visiteurs : coupes tactiles de navires, expérimentations techniques, bornes olfactives et films d'animation créés spécialement pour l'occasion.

Les éléments présentés proviennent des collections du Musée de la Marine ou d'autres institutions publiques ou privées et de particuliers. L'Association French Lines est heureuse de s'associer à cette exposition événement par le biais de différents prêts : affiches, photographies et archives.

Musée national de la Marine – Palais de Chaillot

17 place du Trocadéro - 75016 PARIS

Du 15 octobre 2014 au 28 juin 2015

Horaires d'ouverture : 11h00/18h00 du lundi au vendredi (fermé le mardi), 11h00/19h00 le week-end

Tarifs : 10€ (tarif plein), 8€ (tarif réduit), 5€ (7 à 18 ans), 2€ (3 à 6 ans)

Renseignements : 01 53 65 69 53



En Bretagne

## Douarnenez

### « The box, la mondialisation a un corps d'acier »

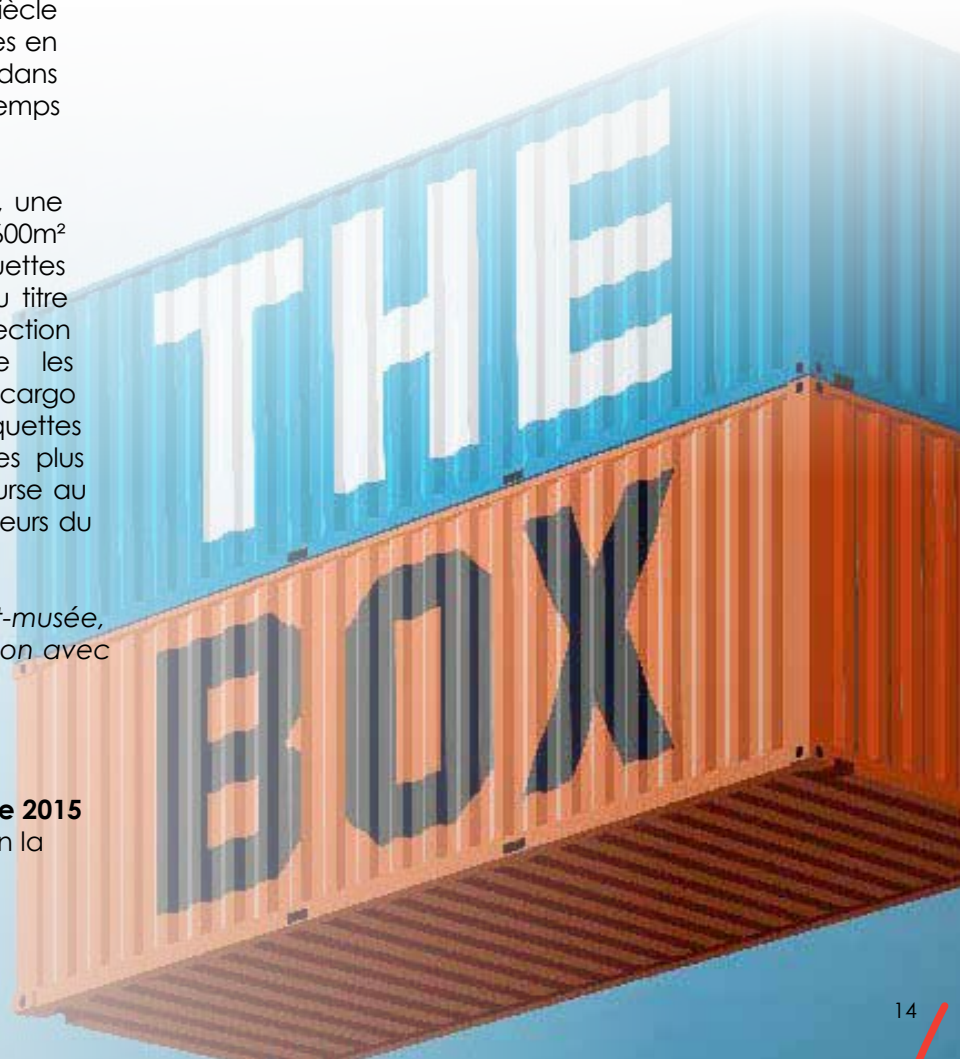
C'est un caisson métallique aux dimensions standardisées, simple boîte rectangulaire de dimension universelle qui va devenir la pierre angulaire d'une révolution économique qui bouleverse toute l'histoire mondiale du XXe siècle. Le conteneur va détruire un système économique tout en contribuant à en bâtir un autre. Le nôtre. C'est cette histoire et ses enjeux que l'exposition du Port-musée se propose de mettre en scène dans une scénographie originale et audacieuse reposant sur le concept de la boîte déclinée sous diverses formes.

*L'histoire de la seconde moitié du XXe siècle mise en boîte* : Il n'aura fallu que 50 ans à une boîte d'acier pour bouleverser le monde des transports de marchandises, la physionomie des ports, notre accès aux biens de consommation. L'exposition vous invite à suivre la « marche » du conteneur, de son installation comme vecteur central du transport de marchandises, à la « bataille des ports » où sites, métiers et zones économiques entrent dans une compétition féroce dont notre XXIe siècle porte les enjeux. Témoignages sonores, mises en son, projections sur les murs vous emmènent dans un monde en mutation où la fluidité et le temps s'accélèrent.

Entre autres objets, documents et archives, une dizaine de modèles réduits jalonnent les 600m<sup>2</sup> de « The Box ». Un ensemble de maquettes exceptionnelles, pour certaines classées au titre des Monuments historiques, issu de la collection de l'Association French Lines raconte les transformations des navires de charge, du cargo au porte-conteneurs, complété par des maquettes d'armateurs de porte-conteneurs parmi les plus récents. Cet ensemble témoigne de la course au gigantisme que se livrent les principaux acteurs du secteur.

*Cette exposition est une création du Port-musée, conçue notamment en étroite collaboration avec l'Association French Lines.*

Port-musée de Douarnenez  
Place de l'Enfer - 29100 DOUARNENEZ  
**Ouverture prolongée jusqu'au 1<sup>er</sup> novembre 2015**  
Jours et horaires d'ouverture variables selon la période  
Tarifs : entre 3,50€ et 7,50€  
Renseignements : 02 98 92 65 20



En Poitou-Charentes

## Rochefort

### « Des embruns dans les bulles »

L'exposition temporaire du Centre International de la Mer (CIM) vous convie à un magnifique voyage en mer traité à la manière d'un carnet de voyage. Le but ? Un tour d'horizon du patrimoine maritime à travers une sélection d'auteurs de BD.

Six auteurs, six atmosphères, autour d'un thème : le voyage en mer. Embarquement immédiat à la découverte des six étapes incontournables, découpées en « boîtes de mer » où la BD se « déplie » dans l'espace à la manière d'un livre animé. Des quais à l'appareillage, pour continuer en pleine mer, en s'attardant sur la vie à bord, longer le littoral et achever le périple par le retour à terre, voilà les étapes grâce auxquelles les visiteurs pourront bourlinguer de façon interactive.

Un équipage de première classe : Simon Andriveau (*Le Grand Siècle*), François Bourgeon (*Les Passagers du vent*), Patrick Jusseume/Kraehn (*Tramp*), Bruno Le Floc'h (*Trois éclats blancs*, *Chroniques Outremers*), Patrice Pellerin (*L'Épervier*) et Guillaume Sorel / Dieter (*Typhaon*) embarquent le public dans l'aventure. A chaque étape du voyage, un auteur s'approprie la thématique et donne quelques clés de son travail.

La scénographie propose des escales biographiques constituées d'un portrait audiovisuel d'auteur, interviewé dans son intimité créatrice, dans un décor présentant son univers, ses sources d'inspiration (influences et références artistiques et/ou historiques) et ses esquisses. Pour accompagner le public dans sa lecture de la BD, des outils sont mis en place pour aider le visiteur à décortiquer le graphisme. L'Association French Lines est présente au sein de cette exposition par le prêt de différentes archives.

Corderie Royale – Centre International de la Mer (CIM)  
Rue Audebert - 17303 ROCHEFORT  
Depuis le 15 février 2014 jusqu'au 3 janvier 2016  
Horaires d'ouverture : 10h00 - 12h30 / 14h00 - 18h00  
Tarifs : 9€ (adulte), 8€ (réduit), 5€ (6 à 15 ans) - Accès à l'exposition compris dans le prix du billet de la Corderie Royale  
Renseignements : 05 46 87 01 90



# Élections 2015

ASSEMBLÉE GÉNÉRALE DU 26 JUIN 2015  
MODALITÉS DE L'ÉLECTION DES REPRÉSENTANTS  
DES SOCIÉTAIRES AU CONSEIL D'ADMINISTRATION

## RAPPEL DES STATUTS

### Article 12 – Conseil d'Administration

« L'Association est administrée par un conseil de seize membres au plus, comprenant deux représentants des membres fondateurs, sept personnes qualifiées au plus et sept représentants des sociétaires.

(...)

*Les administrateurs représentant les sociétaires sont élus par l'Assemblée générale des sociétaires, à la majorité d'entre eux. Un vote par correspondance sera organisé à l'occasion de l'Assemblée générale. Les votes par correspondance devront être reçus au siège de l'Association au plus tard la veille de la réunion de l'Assemblée générale et leur résultat sera disponible à l'ouverture de la réunion de l'Assemblée générale. Les modalités de vote sont organisées par le Conseil d'Administration dans des conditions propres à en assurer la sincérité.*

(...)

*Les mandats des administrateurs prendront fin le même jour pour tous les membres à l'issue de la réunion de l'Assemblée générale des sociétaires tenue au cours de la cinquième année suivant celle de leur entrée en fonction.*

(...)

*Les mandats des administrateurs prennent effet à la date de la première réunion du Conseil mis en place.»*

### Article 14 – Bureau du Conseil d'Administration

« Chaque année le Conseil d'Administration nomme, parmi les sociétaires de l'Association, un président, un vice-président, un trésorier et un secrétaire général ou un directeur général et un secrétaire général adjoint, lesquels sont rééligibles sans limitation. »

## MODALITÉS PRATIQUES

### 1- Appel à candidature

Le 8 avril, les documents suivants ont été envoyés à tous les sociétaires 2014 et 2015 :

- la lettre d'appel à candidature
- la fiche de candidature

La date limite de réception des candidatures au siège était fixée au vendredi 15 mai.

### 2- Envoi des bulletins de vote

**A partir du 26 mai, il est prévu d'envoyer aux sociétaires 2014 et 2015 les documents suivants :**

- convocation à l'AG,
- pouvoir pour l'AG,
- procédures de vote,
- bulletin de vote par correspondance,
- enveloppes de vote par correspondance,
- professions de foi des candidat(e)s.

La date limite de réception des votes par correspondance et des pouvoirs au siège du Havre est fixée au **jeudi 25 juin**, terme de rigueur. À réception, les enveloppes dédiées aux élections ne seront pas ouvertes et seront immédiatement déposées dans une urne.

### 3- Dépouillement des votes par correspondance

Au siège du Havre, le jeudi 25 après-midi et le vendredi 26 au matin, les scrutateurs bénévoles, en présence si possible d'au moins un assesseur :

- ouvriront l'urne,
- à l'ouverture de chaque enveloppe postale, cocheront la liste d'émargement des votes par correspondance,



- à l'ouverture de chaque enveloppe de vote, porteront les votes sur la feuille de dépouillement dans la colonne « vote par correspondance »,

- **rejetteront les bulletins de vote nuls et ceux des sociétaires qui ne seront pas à jour de leur cotisation 2015.**

Par ailleurs, les pouvoirs reçus pour l'Assemblée générale seront également portés sur la liste d'émargement.

Le 26, avant le début de l'Assemblée générale, l'assesseur signera un procès-verbal :

- des votes par correspondance sur la feuille de dépouillement, colonne « votes par correspondance »,

- des pouvoirs donnés sur la feuille d'émargement, colonne « pouvoirs ».

Conformément aux statuts, ce procès-verbal sera disponible à l'ouverture de l'Assemblée générale.

#### 4- Élections du 26 juin

A l'entrée de l'Assemblée générale, les scrutateurs bénévoles :

- encaissent les éventuelles cotisations,

- recueillent les pouvoirs,

- font signer la liste d'émargement avec d'une part les présents et, d'autre part, les pouvoirs reçus par les présents,

- recueillent les bulletins de vote en complétant la liste d'émargement dans la colonne « votes remis à l'entrée de l'AG »,

- remettent à chaque participant le dossier de l'Assemblée générale.

En début de séance, ils communiquent au président de l'Assemblée générale le nombre de pouvoirs, le nombre de présents, le nombre de sociétaires (y compris les cotisations remises à l'entrée de la séance), afin de vérifier le quorum fixé par les statuts, article 21 : « Pour délibérer valablement, l'Assemblée générale ordinaire doit être composée du cinquième au moins de ses membres, *qu'ils soient présents ou représentés.* »

Puis ils procèdent au dépouillement des bulletins de vote remis à l'entrée et, à l'ouverture de chaque enveloppe de vote :

- ils portent les votes sur la feuille de dépouillement dans la colonne « votes à l'entrée de l'AG »,

- ils rejettent les bulletins de vote nuls.

À l'issue de ce dépouillement, l'assesseur signe le procès-verbal qui mentionne :

- le nombre total de votants de la feuille d'émargement,

- le résultat des votes sur la liste de la feuille de dépouillement des votes,

Puis il communique au président de l'Assemblée générale :

- le nombre de votants,

- le nombre de votes nuls,

- le nombre de votes valides,

- le nombre de suffrage recueillis par chacun des candidats,

- les noms des 7 candidats élus.

Les résultats sont portés à la connaissance de l'Assemblée générale.

# Mécénat et restauration des collections

**PARTICIPEZ AUX OPÉRATIONS DE MÉCÉNAT EN PARTENARIAT AVEC LA FONDATION DU PATRIMOINE !**

Deux appels aux dons ont été lancés par French Lines pour la restauration d'objets de ses collections. Vous pouvez contribuer à la restauration de panneaux commémoratifs des deux guerres mondiales et de sculptures emblématiques ayant appartenu à la Compagnie Générale Transatlantique. Nous cherchons actuellement à rassembler près de **10.000 €** pour financer ces opérations.

## 1- RESTAURATION DE 4 PANNEAUX COMMÉMORATIFS DE LA COMPAGNIE GÉNÉRALE TRANSATLANTIQUE :

« 1914-1918 - Morts pour la Patrie »

et « 1939-1945 - Morts pour la France »

Lorsqu'éclate la Première Guerre mondiale en août 1914, l'activité de la Compagnie Générale Transatlantique connaît un coup d'arrêt brutal : des navires sont transformés en croiseurs, d'autres en navires-hôpitaux et nombreuses sont les unités utilisées pour le transport des troupes. Au terme de la guerre, ce n'est pas moins d'un tiers de la flotte qui est perdu. Les conséquences de la Seconde Guerre mondiale sont tout aussi dramatiques : appelée une nouvelle fois à participer à l'effort de guerre, la Transat déplore des dégâts considérables, dont la perte du paquebot *Normandie*. Cette fois, ce sont près des deux tiers de la flotte qui gisent par le fond.

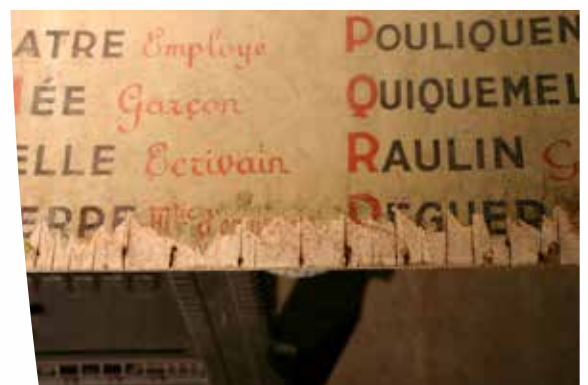
Le personnel de la compagnie, tant sédentaire que navigant, est mobilisé lors de chaque conflit : plusieurs dizaines de victimes sont à déplorer. L'administration de la Compagnie Générale Transatlantique, pour leur rendre hommage et perpétuer leur souvenir, décide de faire réaliser une série de panneaux peints sur lesquels sont inscrits les noms et les fonctions des « morts pour la France ». Exposés de longues années durant dans les locaux de la Transat, ces panneaux sont aujourd'hui conservés par French Lines et nécessitent d'importants travaux de restauration.

A l'heure des commémorations du centenaire du début de la Grande Guerre, il est essentiel de rendre à ces œuvres l'éclat qu'elles ont eu par le passé, afin d'envisager leur présentation au public et ainsi contribuer au devoir de mémoire.

### Nature des travaux

#### Constat

Ces panneaux de commémoration fonctionnent par paires. Ils présentent de nombreux délitements et dédoublements le long des bords, qui semblent avoir été provoqués par des arrachements. Des lacunes de bois, ainsi que plusieurs fentes, sont visibles le long des bords et dans les angles. Les surfaces, très poussiéreuses, encrassées et tachées, présentent également des auréoles d'humidité.



L'adhérence de la peinture au support fait défaut en de nombreux endroits. Des soulèvements ont mené à des pertes de matière, qui se traduisent par des lacunes de peinture, laissant voir le bois ou la préparation blanche.

### Proposition d'intervention

Les délitements, dédoublements et fentes du support seront consolidés à l'aide d'un adhésif adapté. Le décroissage de la surface picturale permettra d'éliminer les couches incrustées de crasse, les taches et les amas de surface. Les soulèvements et écaillage de la couche picturale feront l'objet d'un refixage, à l'aide d'un adhésif adapté. Les lacunes de couche picturale, nombreuses, seront remises à niveau par l'application d'un mastic qui servira de base à la retouche. Une couche de protection sera appliquée à la surface des œuvres pour les protéger.

Enfin interviendra l'étape de réintégration des lacunes et des usures : les petites lacunes ne posant pas de problème d'interprétation pourront être réintégrées de manière illusionniste. Certaines lacunes sont assez grandes et situées dans des zones de texte. Plusieurs types de réintégration pourront être envisagés, en fonction notamment de la documentation existante liée à ces panneaux.



## 2- RESTAURATION DE 6 BUSTES ET DE 2 MÉDAILLONS

issus des collections historiques de de la Compagnie Générale Transatlantique

Pour la décoration de ses bâtiments administratifs comme pour les emménagements des navires, la Compagnie Générale Transatlantique apportait un soin tout particulier, afin de se démarquer de la concurrence et de souligner son prestige. Au sein des collections conservées par French Lines figure une série de 6 bustes illustrant à leur manière l'histoire de la compagnie et les liens privilégiés entre la France et les États-Unis. Parmi ces sculptures se trouvent notamment deux bustes de Lafayette, un de Benjamin Franklin et un autre enfin de Georges Washington : certains des plus fameux paquebots de la Transat portèrent ces noms célèbres, tels le *Washington* ou encore « les » paquebots *Lafayette*, puisque pas moins de trois navires de la compagnie (en 1864, 1915 et 1930) furent baptisés du nom de ce héros français de la Guerre d'Indépendance américaine.



Deux autres sculptures constituent un témoignage particulièrement poignant de l'histoire de la Transat, à commencer par le buste d'Isaac Pereire, qui fonda en 1855 la Compagnie Générale Maritime (future Compagnie Générale Transatlantique, par décret impérial de 1861) aux côtés de son frère Émile. L'autre buste témoin de l'épopée de la Transat est celui du président Jules Charles-Roux qui privilégia notamment le confort des emménagements des paquebots plutôt que la course effrénée à la vitesse. C'est également lui qui dirigea la compagnie pendant les tragiques événements du premier conflit mondial.



Enfin, une paire de médaillons en plâtre, réalisés par l'artiste Marcel Renard (1893-1974) pour les célébrations du centenaire de la Compagnie Générale Transatlantique en 1955, nécessitent également une restauration pour leur rendre l'éclat qu'ils méritent.

Toutes ces sculptures, une fois restaurées, pourront pour la première fois dans l'histoire de French Lines être présentées en permanence au public, notamment au sein des salles réservées à l'accueil des visiteurs du centre de consultation.

## Nature des travaux

### Constat d'état

Les surfaces sont empoussiérées et encrassées, gênant notamment la lisibilité des œuvres. La poussière et la crasse, hygroscopiques, favorisent les contaminations biologiques (maintien d'un climat humide à la surface du plâtre et source de nutriment pour les micro-organismes et insectes). Des lacunes et usures laissent apparaître par endroits le plâtre. Celui-ci présente localement quelques fragilités et de nombreux éclats, certains jusqu'à quelques centimètres, en particulier sur les parties saillantes des volumes.

Concernant le buste de Jules Charles-Roux, la patine originale façon terre cuite est recouverte par un repeint noir disgracieux qui empâte les formes. Cette couche masque la qualité sculpturale du buste. Par ailleurs, sur le buste en biscuit de porcelaine de Lafayette, l'épaule et le début du bras gauche sont cassés en de nombreux fragments de taille variable.

### Proposition d'intervention

L'objectif des interventions est double. Il s'agit d'une part de redonner leur lisibilité aux sculptures dont les surfaces sont aujourd'hui difficilement compréhensibles. Les interventions permettront d'autre part de les stabiliser pour éviter la poursuite de leur dégradation. Les sculptures seront, dans un premier temps, dépoussiérées puis nettoyées (notamment par nettoyage à sec à l'aide de gommes « mie de pain »). Les petits et moyens éclats seront comblés à l'aide d'un enduit stable et très fin. Une retouche générale permettra d'homogénéiser les surfaces et éventuellement d'atténuer certains encrassements ou anciennes retouches n'ayant pu être enlevés lors du nettoyage.

Concernant le buste de Jules Charles-Roux, un effort tout particulier sera consacré au dégagement de la patine terre cuite (retrait du repeint noir) qui sera réalisé par dissolution chimique de la couche noire à l'aide de mélanges de solvants. Par ailleurs, sur le buste en biscuit de porcelaine de Lafayette, les fragments de l'épaule et du bras gauche seront collés. Les éventuels petits éclats le long des plans de cassure des fragments et les petites fissures seront comblés.

## COMMENT DEVENIR MÉCÈNE ?

L'association French Lines, en partenariat avec la Fondation du Patrimoine, a décidé de lancer une campagne de souscription en faveur de ces restaurations. La souscription s'adresse à tous, particuliers, associations et entreprises. Si vous souhaitez apporter votre aide, deux solutions s'offrent à vous :

- Connectez-vous sur le site Internet de la Fondation du Patrimoine : <https://www.fondation-patrimoine.org/fr/haute-normandie-11/actualites-520/detail-l-association-french-lines-prend-soin-de-ses-collections-3511> et découvrez la présentation des projets. Vous aurez la possibilité de faire un don en ligne depuis le site avec votre carte bancaire, par paiement sécurisé.

### OU

- Complétez et envoyez les bons de souscription joints à ce bulletin, accompagnés de votre don, à l'adresse suivante :

Fondation du Patrimoine  
Délégation Haute-Normandie  
14 rue Georges Charpak - BP 332  
76136 MONT-SAINT-AIGNAN Cedex

Dans chaque cas, vous recevrez un reçu fiscal que vous pourrez joindre à votre prochaine déclaration d'impôt.

## QUELS SONT LES AVANTAGES ?

### Contreparties fiscales

**Pour les particuliers, votre don ouvre droit à une réduction :**  
- de l'impôt sur le revenu à hauteur de 66% du don et dans la limite de 20% du revenu imposable.

Exemple : un don de 100 € = 66 € d'économie d'impôt.

**OU**

- de l'impôt sur la Fortune à hauteur de 75% du don dans la limite de 50.000 € (cette limite est atteinte lorsque le don est de 66.666 €).

Exemple : un don de 100 € = 75 € d'économie d'impôt.

**Pour les entreprises :** réduction d'impôt de 60% du don et dans la limite de 5‰ du chiffre d'affaires HT.  
Exemple : un don de 500 € = 300 € d'économie d'impôt.

**Votre don donnera lieu à l'émission d'un reçu fiscal, qu'il conviendra de joindre à votre prochaine déclaration d'impôt.**

### Autres contreparties

En supplément aux contreparties fiscales et afin de susciter un grand nombre de dons, French Lines propose une série de contreparties exceptionnelles, sous la forme d'objets originaux provenant notamment de la Compagnie Générale Transatlantique et des Messageries Maritimes. Apportés en grand nombre par les compagnies fondatrices et partiellement disponibles à la vente, il vous est possible d'en obtenir certains. Ces contreparties sont conditionnées à des montants minima de don, dans la limite d'une valeur de 25% du montant du don.

### CONTACT

Vous souhaitez contribuer à ces opérations de mécénat et vous désirez obtenir plus d'informations ? N'hésitez pas à vous adresser à l'équipe de French Lines pour avoir réponse aux questions que vous pouvez vous poser sur cette démarche :

Dorian Dallongeville

Responsable des collections et des expositions

Tél. 02 35 24 83 70

Courriel : [collections@frenchlines.com](mailto:collections@frenchlines.com)

MONTANT DU DON	CONTREPARTIES PROPOSÉES AUX PARTICULIERS (en plus de la réduction d'impôt, dans la limite des stocks disponibles)	CONTREPARTIES PROPOSÉES AUX ENTREPRISES (en plus de la réduction d'impôt, dans la limite des stocks disponibles)
50 €	2 menus vierges du paquebot <i>France</i> (1962-1974), parmi la série dite « des poèmes » <b>ET</b> 1 ruban de paquebot offert notamment aux passagers lors des dîners de gala	2 menus vierges du paquebot <i>France</i> (1962-1974), parmi la série dite « des poèmes » <b>ET</b> 1 ruban de paquebot offert notamment aux passagers lors des dîners de gala
100€	1 plan-coupe (117x29cm) du paquebot <i>France</i> (1962-1974) <b>ET</b> 2 menus vierges du paquebot <i>France</i> (1962-1974), parmi la série dite « des poèmes »	1 plan-coupe (117x29cm) du paquebot <i>France</i> (1962-1974) <b>ET</b> 2 menus vierges du paquebot <i>France</i> (1962-1974), parmi la série dite « des poèmes »
200€	1 affiche d'époque (64x95cm) des Messageries Maritimes ( <i>Viêt-Nam, Cambodge, Laos</i> ) <b>OU</b> 1 plan-coupe (117x29cm) du paquebot <i>France</i> (1962-1974) avec sa couverture	1 affiche d'époque (64x95cm) des Messageries Maritimes ( <i>Viêt-Nam, Cambodge, Laos</i> ) <b>OU</b> 1 plan-coupe (117x29cm) du paquebot <i>France</i> (1962-1974) avec sa couverture
500€	Dans le cas du mécénat des particuliers, les contreparties offertes au donateur <b>en plus de la réduction d'impôt</b> ne peuvent dépasser la limite forfaitaire de 65 €, depuis le 1 <sup>er</sup> janvier 2011 (BOI 5 B-10-11 du 2 mai 2011).	1 affiche d'époque (64x95cm) des Messageries Maritimes ( <i>Viêt-Nam, Cambodge, Laos</i> ) <b>ET</b> 1 lot de 6 menus vierges du paquebot <i>France</i> (1962-1974), parmi la série dite « des poèmes » <b>ET</b> 1 plan-coupe (117x29cm) du paquebot <i>France</i> (1962-1974) avec sa couverture <b>ET</b> 1 visite privée (jusqu'à 4 personnes) du Centre de conservation des collections de French Lines
1 000€	Dans le cas du mécénat des particuliers, les contreparties offertes au donateur <b>en plus de la réduction d'impôt</b> ne peuvent dépasser la limite forfaitaire de 65 €, depuis le 1 <sup>er</sup> janvier 2011 (BOI 5 B-10-11 du 2 mai 2011).	1 assortiment exceptionnel de 6 couverts du service « Neuilly », 2 <sup>e</sup> classe du paquebot <i>Normandie</i> , manufacture Ercuis, vers 1935 (2 couteaux et 2 fourchettes de table, 2 cuillères à potage) <b>ET</b> 1 plan-coupe (117x29cm) du paquebot <i>France</i> (1962-1974) avec sa couverture <b>ET</b> 1 visite privée (jusqu'à 10 personnes) du Centre de conservation des collections de French Lines

# Boutique

## Les paquebots *France* et *Normandie* sont à l'honneur.

Nous avons sélectionné pour vous les indispensables du moment !

### Parapluie paquebot *France*

Modèle exclusif en édition limitée édité par la société « Les Parapluies de l'Histoire ».

La figure de proue et les deux fameuses cheminées rouges et noires sont encadrées par la statue de la Liberté, symbole de la ville de New York, et le clocher de l'église Saint-Joseph, emblème de la modernité de l'architecture havraise d'Auguste Perret.

**Prix : 48 euros**



### Livre « Les mémoires du *France* »

Béatrice Merdrignac a rencontré les travailleurs du plus prestigieux paquebot des années 60 : le *France*. Marins et navigateurs lui ont expliqué leur métier et raconté leurs anecdotes. Ces témoignages cocasses, incisifs ou poignants mais toujours passionnés relatent un monde à jamais disparu, un temps où la Marine marchande française participait puissamment à la grandeur du pays.

**Nouveau format de poche : 21 cm x 13,50 cm, nouveau prix : 22 euros !**



### Cendrier en verre bleu du paquebot *France*

Ce cendrier de forme ronde et de couleur bleue nuit était omniprésent dans les différents espaces du paquebot ! En doré, figurent l'inscription « *France* » ainsi que la silhouette du paquebot.

**Prix exclusif : 15 euros**



Achetez une part d'Histoire ! Jusqu'au 30 juin 2015, nous vous proposons d'acquérir 2 articles authentiques du paquebot *Normandie* à tarif préférentiel.

- Coupes à glace, monogramme « CGT » carré créé spécialement pour le paquebot *Normandie*, service « Neully », 2<sup>e</sup> classe, manufacture Ercuis.

**Prix exclusif : 80 euros l'unité / 130 euros le lot de 2**

- Moulin à poivre, monogramme « CGT » carré créé spécialement pour le paquebot *Normandie*, service « Neully », 2<sup>e</sup> classe, manufacture Christofle et mécanisme Peugeot.

**Prix exclusif : 290 euros**



**Vous êtes à la recherche d'objets originaux ayant parcouru les mers sur les plus grands transatlantiques (*France 1912, France 1962, Normandie, La Provence...*), n'hésitez pas à nous contacter !**

**Courriel : boutique@frenchlines.com - Tél. 02 35 24 19 13**

Beaucoup d'entre vous, en leur nom propre ou au nom de leur société ou institution, ont adressé depuis le début de l'année 2015, au-delà de leur cotisation annuelle, un don financier à l'Association. Les sommes ainsi recueillies sont consacrées à l'acquisition, à la restauration et à la valorisation de nos collections. Cette année, vos dons financent également de manière essentielle notre déménagement.

Que chacun de ces donateurs soit ici vivement remercié !

Listes arrêtées au 7 mai 2015

## INSTITUTIONS ET ENTREPRISES DONATRICES EN 2014-2015

ALBA SOLUTIONS / AMAP / APO'G / ARMATEURS DE FRANCE / ASSOC. ANCIENS CE CGM / BARRY ROGLIANO SALLES & CIE  
BONGRAIN EXPORT OVERSEAS / BRITANNY FERRIES / CLAI SAS / CMA CGM / CNN / CORDERIE ROYALE - CIM /  
DÉPARTEMENT DES BOUCHES-DU-RHÔNE / ÉDITIONS NON STANDARD / EJ PAM GÉNÉRALE / ESTRAN - CITÉ DE LA MER - DIEPPE  
GRAND PORT MARITIME DU HAVRE / HONG KONG MARITIME MUSEUM / INSTITUT FRANÇAIS DE LA MER / K.P.M.G. /  
LA CITÉ DE LA MER - CHERBOURG / LASER PLUS / LIBRAIRIE ESKAL - DOUARNENEZ / MAIRIE DE DEAUVILLE /  
MARFRET - RAYMOND VIDIL / MINISTÈRE DE L'ÉCOLOGIE, DU DÉVELOPPEMENT DURABLE, DE L'ÉNERGIE ET DES TRANSPORTS /  
MUSÉE D'AQUITAINE / MUSÉE DE LA MARINE DE MINDIN / ORBE SAS / RÉGION HAUTE-NORMANDIE /  
SAINT-NAZAIRE TOURISME & PATRIMOINE / SEA SHIPPING SERVICES / SOCIÉTÉ GÉNÉRALE / STEF-TFE / U BOAT MALTA  
INTERNATIONAL / VILLE DU HAVRE / VILLE D'ÉTRETAT

## SOCIÉTAIRES DONATEURS EN 2015

ANDRE BERNARD  
AUBINAUD MICHELE  
AUGEREAU JEAN-PIERRE  
AUGEREAU PIERRE  
AURIACOMBE PIERRE  
BAUDET ERIC  
BAUDET JEAN-MAURICE  
BAUVIN JEAN-PIERRE  
BEAUGRAND FREDERIC  
BECHHOEFER EDMOND  
BELUGOU HENRI ET GEORGETTE  
BERTRAND BENOIT  
BIERRE PASCAL  
BONE JOEL  
BONIS JEAN-YVES  
BOULLAT ANDRE  
BOUTAREL ANDRE  
BRAULT FRANCOIS  
CARAGE BENOIT  
CARROT BERNARD  
CAZADE PIERRE  
CHAMARD NICOLE  
CHARLOT YVES  
CHARON RENE-DENIS  
CHATELET PHILIPPE  
CHAUMETTE LUC  
CHAUMETTE MARIE-JOSE  
CHENARD LAURENT  
COLMAR MICHEL  
CONTE ANNE-MARIE

COTTET CHRISTIAN  
COUDERC CHANTAL  
COUILLIARD  
COURVOISIER JEAN-PIERRE  
COUSIN ALAIN  
COUVENT DE NOAILLY ELEONORE  
DALLONGEVILLE JEAN ET AGNES  
DANY GEORGES  
DE MEZERAC HELOISE  
DE NOAILLY APOLLINE  
DE NOAILLY VICTOR  
DECAMPEAUX PIERRE  
DEMERLIAC ALAIN  
DEPREUX JEAN-YVES  
DHAINAUT JACQUES  
DUCAUNNES-DUVAL  
DUCROIX CLEMENCE  
DUFILS ALAIN  
DURANDIN PAUL  
ERICHER SERGE  
ERNAULT JACQUES  
FERRAND HENRI  
GALLET MICHELE  
GAUDAIRE JEAN-LOUIS  
GIUILY ERIC  
GIUILY NELLY  
GOMEZ JEAN  
GUESDON JOEL  
GUILBERT MARIE-JOELLE  
GUILBERT PHILIPPE

GUILLOUET PASCAL  
HAFFREINGUE PIERRE  
HARDY GWENAELLE  
HARENT PAUL  
HERVE JACQUES  
HUOT VINCENT  
HUOT VINCENT  
JACOB NATHALIE  
JOLIVET BERNARD  
JOUAULT JOEL  
JUILIEN ALAIN  
LAUWICK GERARD  
LAVENU ROBERT  
LE FRIANT PHILIPPE  
LE FRIANT PIERRE  
LEBAS MONIQUE  
LEBRUN BENOIT  
LEVICQ SANDRINE  
LEVIEUX JEAN-PIERRE  
LIEZ JEAN-LUC  
LIOTARD JEAN  
MAJSTOROVIC ALAIN  
MARCACQ JEAN-CLAUDE  
METEAU JEAN-PAUL  
MEVEL FRANCOISE  
MEVEL JACQUES  
MOJON PAUL-HENRI  
MONIER JEAN-PAUL  
MONNET PIERRE  
MORVAN JEAN-MICHEL

NEMO GERARD  
NOUVEAU MAURICE  
OLIVA EDMOND  
PAGES JEAN-PAUL  
PERROY AYMERIC  
PIETERS JEAN  
PIGNOLET YVETTE  
POITOU PASCAL  
PORTIER JEAN-PIERRE  
QUENEL MICHEL  
QUILLE DAMIEN  
ROGERET MARCEL  
ROMANI GEORGES  
ROSEMBLATT JEAN-MARIE  
ROUX CHRISTIAN  
SAGOT BENOIT  
SAMPIC JEAN-LOUIS  
SAYAC GEORGES  
SORIN ANDRES  
THIBAUT MICHEL  
THUILLIER JEAN-FRANCOIS  
VALETOUX PHILIPPE  
VALETOUX PHILIPPE  
VALLETOUX PHILIPPE  
VIGER NELLY  
VIGER ROBERT  
VILLERS CLAUDE  
WANTZ JEAN-FRANCOIS  
WINDELS DIDIER  
ZIEGER KARL

# Vie associative

## L'ÉQUIPE

Laure BOUSCASSE, archiviste en charge de la mémoire orale et des fonds sonores depuis janvier 2011 et du fonds films depuis 2012, a démissionné de l'association le 4 août 2014 pour se consacrer à d'autres projets professionnels. Elle sera remplacée à partir du 1<sup>er</sup> juin 2015 par Baptiste BONNEFOY, titulaire d'un master en histoire moderne du monde ibérique de l'Université Paris I et du master « Métiers des archives et des bibliothèques » (parcours archives) de l'Université d'Angers.

Le 18 février 2015, Pauline MAILLARD, archiviste, a donné sa démission pour raisons familiales. Elle a été remplacée par Hélène TEN HOVE, diplômée du DUT information-communication, option « Métiers du livre et du patrimoine » de l'Université du Havre.

Chantal DRUEZ, notre comptable, a présenté sa démission le 24 avril 2015, effective le 31 mai prochain, pour rejoindre son époux muté à Reims. Elle est remplacée par Aurélie TRÉMINTIN, comptable titulaire d'un DUT « Gestion des entreprises et des administrations » de l'Université du Havre.

Enfin, Pierre COMMENGE, responsable multimédia, a quitté l'association en avril.

## STAGES

Manon BERTUCAT, étudiante en Master 2 « Gestion des Patrimoines Architecturaux et Artistiques » à l'Université de Bretagne occidentale (Quimper) a rejoint le service des collections et des expositions depuis le 3 février dernier, pour un stage de fin d'études d'une durée de 6 mois. Elle participe à la production des expositions (définition des projets, préparation et production d'expositions), notamment à la refonte complète de l'exposition « Des chapelles en mer » et est associée aux activités de la régie des collections. Dans le cadre de la production de son mémoire universitaire, Manon BERTUCAT travaille à un projet autour du patrimoine maritime européen : elle comparera ainsi 3 institutions différentes (Red Star Line Museum d'Anvers, P&O Heritage à Londres et French Lines), travail qui pourra servir de base à la création future d'un réseau européen autour du patrimoine maritime.

Crédits : Toutes les photographies sont protégées par des droits de propriété intellectuelle détenus par leurs auteurs. Reproduction, commercialisation, diffusion, modification, transmission et exploitation interdites.

Ont participé à ce numéro : Alexandre Bagnod, Manon Bertucat, Nancy Chauvet, Dorian Dallongeville, Benjamin Diot, Chantal Druetz, Clémence Ducroix.

### Siège social

54 rue Louis Richard  
76600 LE HAVRE  
Tél. 02 35 24 19 13  
association@frenchlines.com

### Délégation Marseille

**SNCM**  
42 rue de Ruffi  
13003 MARSEILLE  
Tél. 04 91 56 33 55

### Délégation Dunkerque

13 sentier des Pervenches  
59640 DUNKERQUE  
Tél. 03 28 24 05 49

### Délégation Paris

**CLAI**  
12 bis place Henri Bergson  
75008 PARIS  
Tél. 01 44 69 54 00

Retrouvez-nous sur internet  
[www.frenchlines.com](http://www.frenchlines.com)

Véritable espace culturel où vous trouverez des informations sur les navires, une base sur les métiers de la Marine marchande avec extraits de films et d'interviews, des listes de passagers... Consultez également nos fonds photographiques, visitez une exposition virtuelle, échangez sur notre forum...

Suivez aussi notre actualité  
sur les réseaux sociaux

Facebook  
et Twitter



<https://www.facebook.com/frenchlines>  
[https://twitter.com/french\\_lines](https://twitter.com/french_lines)

Le bulletin d'adhésion et celui de don sont joints à tous les exemplaires de notre bulletin.  
Si vous avez déjà réglé votre cotisation 2015, merci de ne pas tenir compte du premier.