



French Lines

**Association pour la mise en valeur du patrimoine
des compagnies maritimes françaises**

Bulletin N°19 Janvier/Février/Mars 2000

EDITORIAL

Chères amies, chers amis,

Cinq ans déjà que notre Association a été créée. Ses réalisations témoignent de son dynamisme. Un parcours et des résultats dont nous pouvons être collectivement fiers. L'année 2000 s'annonce encore plus chargée que l'année 1999 en évènements, expositions, conférences, visites. Le calendrier prévisionnel que vous allez découvrir vous présente plus d'une quinzaine de rendez-vous, ouverts à chacun d'entre vous.

L'activité de notre Association grâce au concours de tous, bénévoles et salariés, est maintenant nationale. Nous sommes implantés sur 5 sites : Bordeaux, Dunkerque, Le Havre, Marseille, Paris et vous découvrirez notre organisation dans ce numéro plus en détail.

Vous êtes un millier à nous soutenir depuis plusieurs années. En 1999, vous avez été plus de 200 donateurs, vous avez mis en dépôts de nouvelles collections et vous avez été nombreux à nous aider à réaliser deux cédéroms présentant la flotte des Messageries Maritimes et de la Transat en retrouvant des images disparues de nos navires. Votre aide est plus que jamais précieuse et indispensable. Nous comptons sur vous en 2000. En renouvelant votre adhésion et en nous adressant vos dons dès maintenant, vous nous permettrez d'engager nos projets sans tarder. Un grand merci à tous et à très bientôt.

Eric GIUILY

SOMMAIRE

- Informations locales
(page 1)

- Fonds archives
(page 2)

- Fonds objets
(pages 2 et 3)

- Fonds photos
(pages 3 et 4)

- Fonds Films
(page 4)

- Fonds marques
(page 4)

- Vie associative
(pages 4, 5 et 6)

- Manifestation et
Agenda (page 6)

ISSN 1280-9861

Association French Lines

Reconnue d'intérêt général

Association pour la mise en valeur du patrimoine des compagnies maritimes françaises

Courriel : frenchlines@wanadoo.fr Site web : <http://www.frenchlines.com>

Siège social : Association French Lines Avenue Lucien Corbeaux BP CMA-CGM 76096 Le Havre Cedex Tél : 02 35 24 19 13 Fax : 02 35 25 19 37

Bureau Paris : Association French Lines Immeuble CMA-CGM 22, quai Galliéni 92158 Suresnes Cedex Tél : 01 46 25 75 89 Fax : 02 46 25 78 75

Délégation Marseille : Association French Lines 9, quai de la Joliette adresse postale : 61, Bd des Dames 13002 Marseille Tél: 04 91 56 33 55 Fax : 04 91 56 35 11

Délégation Dunkerque : Association French Lines Musée Portuaire de Dunkerque 9 quai de la Citadelle 59140 Dunkerque Tél : 03 28 24 05 49 Fax : 03 28 65 06 62

Bulletin mis en forme par Nicolas FLEURIGAND.

DUNKERQUE

Notre partenaire, le Musée portuaire de Dunkerque vient d'accueillir un nouveau conservateur, Marie-Laure Griffaton.

Christian Vroland, Délégué régional dunkerquois, et Marie-Anne Belin, Directrice Générale de l'Association l'accueillerons ainsi qu'Isabelle Roussel, Directrice du Musée portuaire le 9 mars prochain au siège de French Lines pour leur présenter les collections et les travaux de l'Association. Les modalités de mise en oeuvre du partenariat entre les deux organismes seront examinées à cette occasion.

L'exposition prévue initialement en début d'été est reportée de quelques mois pour permettre la réalisation d'un projet plus ambitieux sur les compagnies maritimes.

LE HAVRE

L'exposition «La machine à rêver», préparée par la Ville du Havre, s'est déroulée à l'Hôtel de Ville du 3 décembre au 29 février. Cette très belle exposition regroupait des objets et inventions qui ont marqué le siècle, en s'imposant dans notre vie de tous les jours, ou par leur caractère historique. A cette occasion, L'Association a prêté quelques objets témoignant, entre autre, de l'importance des traversées transatlantiques.



Vitrine French Lines :
exposition «La machine à rêver»

ESPACE VAUBAN

Jusqu'au printemps, découvrez aussi dans le hall d'entrée de l'Espace Maritime, le voilier «Calypso», construit en 1911 pour Mr Pictet de Rochemont, directeur des établissements des voitures Pic Pic. De 1911 à 1916, il fut cinq fois champion et remporta plus de 50 régates sur le lac Léman.

Aujourd'hui restauré par le Conservatoire Maritime du Havre de Grâce, «Calypso» offre le

dessin de ses lignes pures aux visiteurs curieux. Du 1er avril à fin juin, l'exposition «Titanic, Queen Mary, Southampton porte du monde», une exposition conjointe avec le musée de Southampton ayant pour sujet les paquebots transatlantiques britanniques et les navires transmanches.

Du 1er juillet au 17 septembre, French Lines présente à l'Espace Maritime une exposition temporaire «Le tour du monde par l'affiche» avec une cinquantaine d'affiches originales.

La fin de cette exposition coïncidera avec les journées du patrimoine où seront présentés, en collaboration avec la Mémoire Audiovisuelle de Haute-Normandie et le soutien de la Région Haute Normandie, des films restaurés de nos collections.

MARSEILLE

La délégation de Marseille programme pour l'année 2000 les activités suivantes :

- La poursuite des visites des musées maritimes du littoral méditerranéen comportant notamment un déplacement à Gênes et/ou à Barcelone,
- La visite des installations du port de Marseille, replacées dans leur évolution dans le temps et l'espace,
- Quatre conférences en soirée dans les locaux de l'Association,
- L'organisation de deux manifestations : une exposition en juillet à l'Office de la Culture, consacrée au Tour du Monde d'Etienne Marchand (deuxième volet de notre contribution au rappel de cet exploit) ainsi qu'une exposition en fin d'année évoquant la vie maritime à Marseille en 1900 : le port, les armateurs, les navires, les lignes,
- La participation de l'Association à des événements marseillais, telle la manifestation organisée par l'Association Air France Madame le 16 juin.

Eric Giully et Marie-Anne BELIN se sont rendus à Marseille début décembre, où ils se sont entretenus avec Jean LIOTARD et l'équipe de bénévoles, qui leur ont fait part de leur nombreux projets.

BORDEAUX

Marie-Anne Belin s'est rendue à Bordeaux le 14 février, pour y rencontrer des anciens de nos compagnies prêts à constituer, autour de P.Haffreingue et J.L. Ansbert une délégation locale. Un bureau sera ouvert prochainement au stade bordelais, rue Ferdinand de Lesseps au BOUSCAT.

(tél : 05 56 57 45 40, fax : 05 56 57 74 68).

FONDS ARCHIVES

Base de données Archives

La base de données Archives est reprise par Zohra AMARI qui a vérifié et corrigé 800 nouvelles fiches. Ces fiches viendront bientôt enrichir la base de consultation.

Félicitations

Nous tenons particulièrement à féliciter M. John Barzmann, Maître de conférences en Histoire à l'université du Havre, pour son succès à la soutenance de son habilitation à diriger les recherches, qui s'est déroulée le 22 janvier 2000, où il a présenté les travaux qu'il a menés sur les docks.

En 1999, nous avons notamment accueilli plusieurs étudiants sous la direction de M. John BARZMANN, venus faire des recherches dans le cadre de leur maîtrise d'Histoire.

Visite de Philippe BELAVAL

Le 14 janvier 2000, Eric GIUILY a accueilli au Havre M. Philippe BELAVAL, Directeur des Archives de France.

Le programme était riche et a commencé par une visite de l'Espace maritime et portuaire des docks Vauban, guidée par Sophie PETRIE. Une visite des locaux de l'Association a ensuite été menée par Virginie CALTOT, témoignant de la diversité des collections conservées. Le centre de consultation ainsi que la base de données archives ont montré la détermination de French Lines d'ouvrir ses fonds à un public toujours plus large.

Enfin, le pôle multimédia a fait l'objet d'une présentation d'Armelle OLLIVIER, en ce qui concerne la numérisation du fonds photos et de Pierre COMMENGE pour le site Internet et la création de CD-Roms thématiques.

M. Philippe BELAVAL s'est montré impressionné par la qualité du travail accompli.



De gauche à droite,
M.A. BELIN, E. GIUILY,
P. BELAVAL

Recherches menées à l'Association

Depuis le début de l'année, Zohra AMARI a reçu 6 chercheurs dans notre centre de consultation des archives (3 universitaires et 3 chercheurs amateurs), ouvert grâce au soutien du Port Autonome du Havre. Les thèmes portent sur l'immigration comorienne, les havrais et le France, les affiches publicitaires pour les étudiants et sur la flotte de la Compagnie Générale Maritime, les souvenirs de carrière d'un Commandant et les navires de la série M (Magellan, Michigan, Maryland, Mississipi) pour les autres chercheurs.

Exposition sur Shanghai

L'Association French Lines a répondu favorablement à la demande de la Direction des Archives du Ministère des Affaires Etrangères de collaborer à la préparation d'une exposition de documents en 2001 sur "La Présence française à Shanghai de 1846 à 1946".

Nous préparons le recensement des collections pouvant illustrer ce thème à travers l'activité des Messageries Maritimes et avons demandé à tous ceux qui connaissent plus particulièrement cette période de se faire connaître (auprès de Virginie CALTOT au 02 35 24 19 13).

FONDS OBJETS

Inventaire

Bertrand SMIEJCZAK, après avoir recensé le mobilier, entreprend le recensement des maquettes. Cette tâche consiste à réunir toutes les informations sur l'objet (dimensions, auteur, descriptif...) de lui donner une cote de référence, de le photographier afin de les enregistrer sur logiciel informatique. Par la suite, lors d'expositions ou de restaurations, la tâche de repérage sera plus simple. Cela permet dès à présent d'envisager la mise à disposition au public.

Dans ce but, Bertrand SMIEJCZAK fait appel à vos compétences historiques. Cela a déjà fait l'objet d'un mailing auprès de nos adhérents en janvier 2000, auquel plusieurs d'entre vous ont déjà répondu.

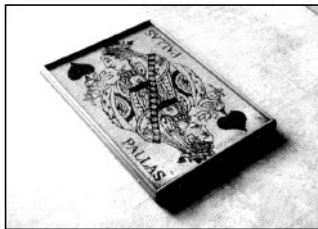
Travail du bois

L'Association French Lines a fait l'acquisition d'un tour à bois ce qui va permettre l'exécution de différentes tâches impossibles jusqu'alors, comme la restauration de mobiliers originaux ou miniatures ou encore la confection de maquettes de navires.

Restauration

Bertrand SMIEJCZAK a entrepris la restauration des sculptures de la porte du France 1912 exposée à l'Espace maritime et portuaire des docks Vauban au Havre. Ce travail a pu être réalisé, grâce à notre fonds d'archives, où nous avons retrouvé des dessins, des photos originales de ces pièces, ce qui a permis à Bertrand de respecter exactement le style de l'époque.

Grâce à l'inventaire du mobilier qu'il a établi, il a pu commencer la restauration de certains meubles, comme une console plaquée en palissandre, une table plaquée en hêtre et un plateau de jeu.



Plateau de jeu

Question du mois : Savez-vous sur quel bateau était utilisé ce plateau de jeu ?

FONDS PHOTOS

Reproductions de photographies

L'atelier d'infographie propose à tout particulier intéressé par des photos de navire, d'obtenir des reproductions numériques de photographies tirées du fonds de l'Association. Ces reproductions, couleur et noir&blanc, sont tirées à partir de fichiers haute-résolution obtenus à la numérisation du fonds photos. Elles se présentent sous la forme d'un tirage sur papier brillant et épais (194g/m²) au format A4 (21 cm x 29,7 cm) ou A3 (42 cm x 29,7 cm) réalisé sur imprimante jet d'encre ultra-fine. Une participation de 50 Ff pour le format A4, et de 100 Ff pour le format A3 est demandée, comprenant les frais de port.

Pour de plus amples informations, prenez contact avec Armelle OLLIVIER au 02 35 53 10 41, par courrier ou par e-mail.

Numérisation

Plus de 2 500 clichés ont été numérisés à haute résolution et insérés dans la base images. En 1999, 2000 clichés ont été légendés sur papier. Un thésaurus et une fiche type ont été créés pour la saisie sur informatique qui a débuté début janvier. En 2000, la numérisation sera axée sur les affiches et les visuels employés au fil du temps pour représenter les compagnies maritimes (logos, en-têtes de lettres...), outre cette thématique, de nombreuses photos seront numérisées pour accompagner les expositions prévues tout au long de l'année (voir l'agenda à la fin de ce bulletin).

Nous adressons nos remerciements à M. DE LA MONNERAYE pour le prêt de sa magnifique collection de cartes postales concernant la Compagnie Générale Transatlantique, les Messageries Maritimes et la Compagnie des Chargeurs Réunis. Merci également à M. ROUSSEAU, à M. VIENNOT, à M. MERCIER et à M. BACCARA pour le prêt de cartes postales représentant le paquebot Guadeloupe de la Compagnie Générale Transatlantique et diverses autres cartes postales concernant la Compagnie Générale Transatlantique et celle des Messageries Maritimes, dont l'Association n'avait plus d'exemplaires.

Site Internet

Le site internet de l'Association, attire régulièrement de nouveaux surfeurs intéressés par le patrimoine maritime, et reçoit quotidiennement la visite d'une centaine de visiteurs. Un record a même été établi la deuxième semaine de février : 983 visiteurs individuels ont consulté 4084 pages pour une durée de visite moyenne de 18 minutes.

Au cours de l'année le site sera enrichi par de nouvelles rubriques selon l'intérêt manifesté par les visiteurs l'année passée : nouveaux dossiers thématiques et mise à disposition des bases navires «Compagnie Générale Transatlantique» et «Messageries Maritimes», ce qui représente environ 800 pages illustrant par des photographies autant de navires.

N'hésitez pas à nous faire parvenir les textes que vous avez pu élaborer et qui pourraient donner lieu à une diffusion sur notre site dans «les dossiers». (Contactez P.COMMENCE : tél 02 35 53 10 41)

La rubrique «boutique» sera prochainement étoffée, chaque objet disponible sera présenté en photo, et l'achat sera facilité par un bon de commande imprimable. Une rubrique «liens» viendra s'ajouter à celles actuellement présentes, vous permettant de joindre rapidement d'autres sites consacrés au patrimoine maritime.

MULTIMEDIA

Le travail commencé l'an dernier pour la constitution de CD thématiques sur les flottes de la Compagnie Générale Transatlantique et des Messageries Maritimes touche à sa fin, puisqu'il va être vérifié par le Comité de lecture. Ils seront installés ensuite dans chaque délégation de l'Association disposant de l'équipement informatique adéquat et mis en ligne sur le site Internet de l'Association. De nouveaux CD-Roms vont alors être mis en chantier, l'un concernant les affiches qui ont accompagné la vie des compagnies maritimes et dont de nombreuses devinrent célèbres par leur qualité graphique, l'autre regroupera les visuels utilisés par les compagnies au long de leur histoire.

FONDS FILMS

Documentaire sur le paquebot Antilles

La réalisation d'un documentaire sur le paquebot Antilles est actuellement en cours d'étude par Radio-France Outre-Mer à partir des images d'archives de l'Association.

Documentaire Ile de France

Dans le cadre de la réalisation du film "Ile de France, Saint Bernard des Mers" par la société Au Large de L'Eden, une équipe de tournage s'est rendue au Havre le 14 décembre 1999 pour effectuer des prises de vues des objets et documents retraçant l'épopée de l'Ile de France.

Des images d'archives issues du fonds cinématographique de l'Association seront également utilisées au cours de ce documentaire de 52 minutes. La date de sa diffusion n'est pas encore fixée. Elle est prévue sur la 5ème.

Les films Alain Sarde vont lancer le tournage d'une nouvelle version de Belphégor. Afin de resituer l'action du transport de la momie d'Egypte en France, l'Association a fourni des photos de

navires de cette époque pour permettre la réalisation des décors.

FONDS MARQUES

Un nouveau licencié

Les Ateliers d'Art Ribierre ont présenté au Salon Maison et Objets une série de boîtes en porcelaine inspirées de l'iconographie des Messageries Maritimes et de la Transat. Les produits dérivés seront commercialisés au cours du 1er trimestre 2000.

Ateliers d'Art Ribierre, 3 rue Thomas Edison
87220 FEYTIAT (Tél. 05 55 31 34 74).



Boîtes en porcelaine

VIE ASSOCIATIVE

Le départ de Jean-Paul Herbert

Nous tenons à rendre hommage à Jean-Paul Herbert qui a décidé début décembre de quitter l'Association. Nous regrettons son choix et mesurons la perte que représente pour French Lines son départ. C'est à lui et quelques havrais que nous devons le sauvetage initial du patrimoine qui est aujourd'hui celui de French Lines.

L'ampleur de la tâche que Jean-Paul Herbert a accomplie, la passion et le dévouement qui l'ont animé tout au long de ces années sont incontestables et incontestés. Qu'il en soit ici, au nom de nous tous, vivement remercié.

Nous lui souhaitons une pleine réussite dans la nouvelle orientation qu'il a choisi en décidant de bénéficier de la convention de conversion proposée par son employeur la CGMF et de décliner la proposition que l'Association lui a faite de le réembaucher aux mêmes conditions que précédemment.

Organisation de l'Association

Le départ de Jean-Paul Herbert et le recrutement de nouveaux salariés ont conduit à la mise en place d'une organisation plus structurée qui est présentée dans le tableau ci-dessous. Nos prochains numéros vous permettront de découvrir de manière plus détaillée les femmes et les hommes qui œuvrent pour l'Association, bénévoles et salariés.

Arrivées :

- Virginie Alexis, secrétariat - adhérents
- Zohra Amari, documentaliste
- Stéphanie Dumouchel, juriste
- Nicolas Fleurigand remplace pour les activités de PAO Carine Courteille.
- Emilie Goubin, archiviste.
- Sylvain Quertelet, chargé de la conservation des collections et la préparation des expositions.

Nous souhaitons bonne chance à Stéphanie Lechevallier, qui nous a quitté fin 1999, dans son nouveau poste de Secrétaire de Direction qui lui permettra de mettre en œuvre ses compétences en matière de secrétariat et de comptabilité.

Vente

Vente salle Drouot à Paris
Une vente concernant la « Mémoire des Paquebots » est prévue les 26-27-28 mars 2000.

Cette vente se constitue de nombreux objets concernant la Compagnie Maritime des Chargeurs Réunis depuis 1872. Exposition des objets le dimanche 26 mars. L'Association mène une action auprès des pouvoirs publics (Etat, collectivités locales, musée de la marine et tous les amoureux du patrimoine maritime) pour éviter la dispersion de ce patrimoine.

Conseil d'administration

Le conseil d'administration de l'Association s'est tenu au siège le 14 janvier 2000, il fut précédé par un repas réunissant les administrateurs, le bureau, ainsi que des membres bénévoles de Marseille, Suresnes, Dunkerque et du Havre et les salariés de l'Association.

Il a notamment adopté le budget pour l'année 2000. Eric Giully a annoncé qu'une modification des statuts serait proposée en mai prochain pour permettre la participation d'un plus grand nombre de représentants des adhérents.

A savoir...

Il reste à Suresnes des exemplaires des livres suivants «Normandie, la triomphale traversée» de Yves Kergus (149Ff), «A bord des bananiers» de Paul Bonmartel (135Ff), «Du bleu, du blanc, du gris» de Marc Soviche (180Ff).



E. GIULY



M.A. BELIN



P. BIERRE



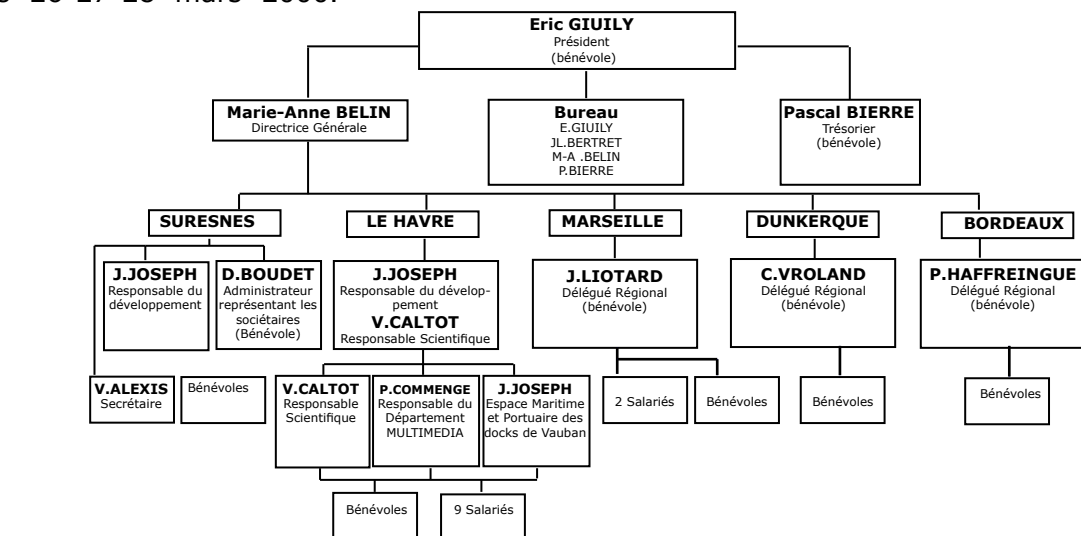
J.L. BERTRET



J. JOSEPH



D. BOUDET



De gauche à droite, V. CALTOT, P. COMMENGE, N. FLEURIGAND, S. PETRIE, S. DUMOUCHEL, S.L. dit TOUTAIN, A. OLLIVIER, B. SMIEJCACK, Z. AMARI, V. ALEXIS

Adhésions

En 1999, 947 personnes et entreprises ont adhéré à l'Association, ils sont déjà 150 pour cette année.

Dons

Parmi les dons de nos adhérents, remercions:
 - Christiane CASTRILLO, pour un carnet de chèque interne à la Transat avec figure Normandie.
 - Louis VIENNOT, adhérent marseillais, pour un menu représentant le château de Chenonceaux
 - Monsieur MOALIC, pour une série de 45 photos montrant différentes étapes dans la construction des navires dans les chantiers de Saint-Nazaire et de Nantes : 27 photographies sur les navires Suffren, Pointe sans souci, Pointe Madame, Napoléon et 18 photographies sur les navires Renoir, Cézanne, Degas.

Manifestations

Le paquebot Charles-Roux de la Compagnie Générale Transatlantique fut à l'honneur lors du lancement par les Chais de la Transat de leur cuvée de champagne « Charles-Roux ». Plus de trente clichés de l'Association retraçant sa construction, son lancement et ses nombreuses années de service à la Compagnie étaient exposés. Un buste du Président Jules Charles-Roux agrémentait cette exposition qui s'est déroulée du 2 au 18 décembre à Marseille.

L'Association a également participé à l'exposition MARSEILLE ET L'INDOCHINE organisée par l'Association Mémoires Vivantes qui se déroulait du 3 au 16 décembre 1999 aux Grands Docks de la Joliette à Marseille. Trente clichés illustrant cette époque ainsi que la maquette du Ferdinand de Lesseps étaient à découvrir.

Brest 2000 : 13 au 17 juillet 2000 (contact J. Joseph tél : 01 46 25 75 89)

L'Association participe à Brest 2000 sous deux formes :

- Intervention dans le cadre d'une table ronde le 13 juillet sur «la médiatisation du Patrimoine Maritime» du colloque sur le Patrimoine Maritime.

- Présentation d'un stand dans le village du Patrimoine, où sera présenté une vingtaine de reproductions d'affiches et sera animé par Bertrand Smiejczak qui restaurera une maquette de La Marseillaise et un mobilier en provenance d'un paquebot.

Nous faisons appel à nos adhérents de la région pour nous aider et héberger éventuellement ceux qui viendront tenir le stand de l'extérieur de la région.

Dernière nouvelle

Le futur musée municipal contrôlé, dont la préfiguration est «l'Espace maritime et portuaire des docks Vauban» a été inscrit au contrat de plan Etat Région par un vote du Conseil Régional de Haute Normandie du 7 février 2000. A ce titre il bénéficiera, outre la participation de la Ville du Havre, d'une enveloppe de 50 millions de francs de l'Etat et de la Région pour réaliser les extensions prévues qui nous permettront de présenter la suite de nos collections et de créer la médiathèque de l'Espace.

A G E N D A 2 0 0 0

Juin	Fontaine La Mallet (76) : _____	Rétrospective du 20ème siècle (18 juin)
	Boulogne Billancourt (92) : _____	Conférences, Assemblée Générale (28 juin à 18 heures) Musée des années 30
Juillet	Guadeloupe (projet) : _____	Avant-première du documentaire «Ile de France»
		Avant-première du documentaire «Antilles»
	Le Havre (Espace maritime) : _____	Le Tour du monde par l'affiche
Sept	Marseille (office du tourisme) : _____	Le Tour du Monde d'Etienne Marchand
	Brest 2000 : _____	Stand de présentation de l'Association
	Le Havre (Espace maritime) : _____	Journées du Patrimoine
Marseille (délégation) : _____		Projection de films restaurés avec l'IRIS et le soutien de la Région Haute Normandie
		Conférence d'Eliane Richard et Roland Caty