

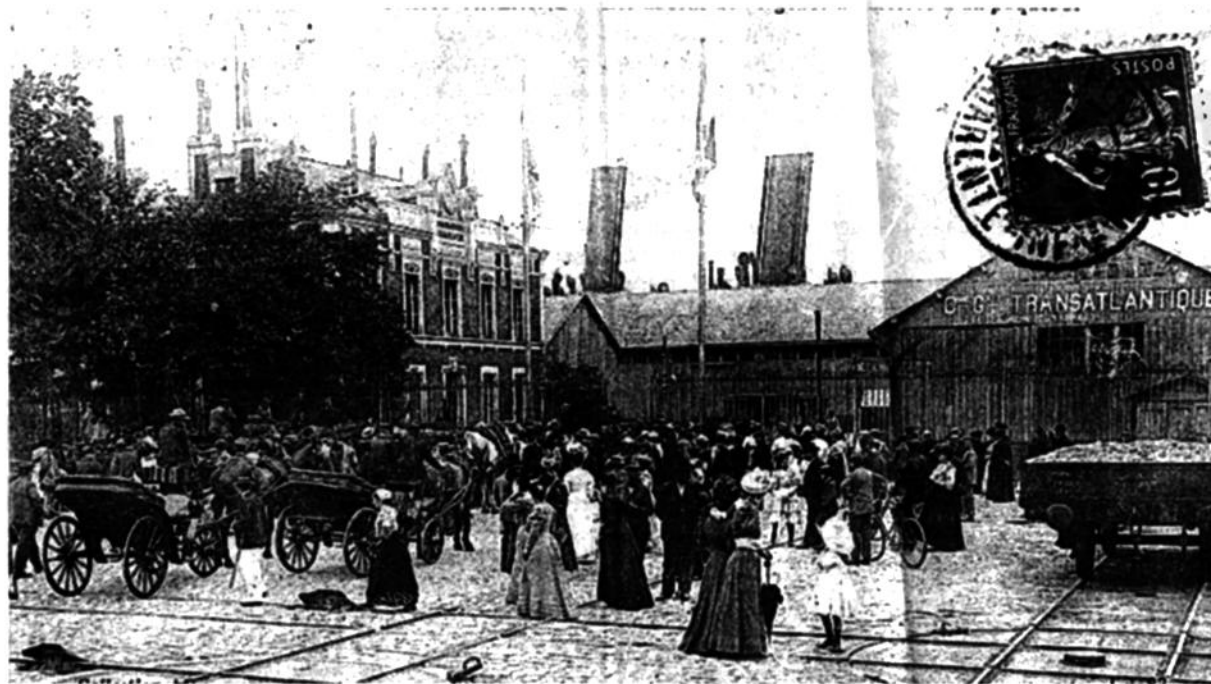
Voyage du patrimoine, une thématique sur mesure

Le thème du voyage choisi pour les Journées du patrimoine est une opportunité pour Saint-Nazaire, ville portuaire. Trois jours d'animations inédites vont permettre de s'approprier l'histoire.

Le ministère de la Culture a retenu pour thème de cette 28^e édition le *Voyage du patrimoine*. « Nous saisissons l'opportunité de nous glisser dans cette thématique, se réjouit Eric Provost, maire-adjoint à la Culture. L'intérêt est évident pour une ville qui peut se targuer d'être une ancienne tête de ligne vers l'Amérique centrale. Un lieu de naissance des grands paquebots et le quatrième port de France. »

Tourisme et patrimoine décline ce thème dans une programmation intitulée *Saint-Nazaire, porte du voyage en mer*. Pour son directeur Emmanuel Mary, « Il y a une logique de départ dans cette ville tournée vers l'océan, que le chemin de fer a révolutionné. Quelques mètres seulement séparaient la gare transatlantique du terminus ferroviaire. » Aujourd'hui, le bâtiment est transformé en théâtre. Ce nouvel habillage lui redonne une certaine classe dans le paysage urbain.

C'est aussi l'occasion de replonger dans les sites symboliques tels que l'usine élévatoire, l'avant-port et l'écluse sud. « Un aménagement portuaire relativement intact, remarque



Carte postale « Les abords de l'agence de la Transat à l'arrivée d'un paquebot », vers 1900.

Daniel Sicard, conservateur de l'Écomusée. Une chance, car cet ensemble forme un tout parfaitement lisible. »

Plusieurs axes, dont le voyage en mer, seront développés. « L'occasion d'étirer ce week-end du patrimoine sur trois jours et de mettre

en valeur de nombreux axes autour du voyage en mer. »

Michel GODIN.

Également au programme à Saint-Nazaire

Visite du tumulus de Dissignac, organisée par le groupe archéologique de Saint-Nazaire. Dimanche 18, de 10 h 30 à 13 h et de 14 h 30 à 18 h 30.

Classe des années 1950, à l'école Jean-Jaurès, par l'association Construire. Dimanche 18, de 10 h 30 à 13 h et de 14 h 30 à 18 h 30.

Coupoles de la Société générale à visiter au 44, avenue De-Gaulle. Samedi et dimanche, de 14 h à 18 h.

Saint-Nazaire dans les pas de Tintin. Départ de l'office de tourisme, par l'association les 7 Soleils. Samedi et dimanche, à 14 h. Contact, tél. 02 40 70 07 07.

A votre service

Service à la personne

DOMI PREST
Services à la personne

- Ménage, repassage, courses
- Aide à la toilette, garde de nuit
- Préparation de repas, transport, accompagnement
- Jardinage, petit bricolage

Déduction fiscale de 50% sur les dépenses engagées, selon législation en vigueur

Logique de départ d'une ville tournée vers l'océan

Les navires rois : de Saint-Nazaire à New York

Au programme, deux films d'archives exceptionnels de l'association French lines. *Ville flottante*, de J.-C. Bernard, tourné en 1936, retrace une traversée Le Havre New York sur le paquebot *Ile de France*, tant du côté du passager que de l'équipage. Le film *Liberté*, de Jean Mitry (1950) montre la transformation, dans les chantiers nazairiens, de cet ancien paquebot allemand attribué à la France en compensation du *Normandie*. **Vendredi 16**, à 20 h 30, durée 1 h 30 à Escal'Atlantic. Réservation obligatoire.

Saint-Nazaire, la mer, l'ailleurs... l'affiche

À partir d'affiches issues des collections de l'Écomusée évoquant Saint-Nazaire ou le voyage en mer, parents et enfants composent leur propre affiche. Matériel, aide et conseils : tout est prévu pour laisser parler l'imagination. **Samedi 17**, à 14 h 15, 15 h 15, 16 h 15 et 17 h 15, durée 54 minutes, à Escal'Atlantic. Réservation conseillée.

Lorsque le paquebot dort...

À l'heure où les passagers dorment, que se passe-t-il à bord d'un paquebot ? Des membres de l'équipage veillent et assurent la bonne marche du navire. Une visite sur les traces de l'équipage. **Samedi 17**, départs entre 20 h et 21 h 45. Visite commentée d'une heure. Réservation obligatoire.

La porte du large

De l'entrée sud de l'usine élévatoire, le parcours présente les ouvrages, les techniques et les métiers portuaires permettant d'accéder dans le port. Un accès au bâtiment de l'ancienne usine élévatoire ajoute une note d'exception à cette visite. Parcours commenté à pied de



L'affiche du *France* d'Emile-Louis Guillaume et la silhouette de *France* dans un contexte balnéaire (1962).

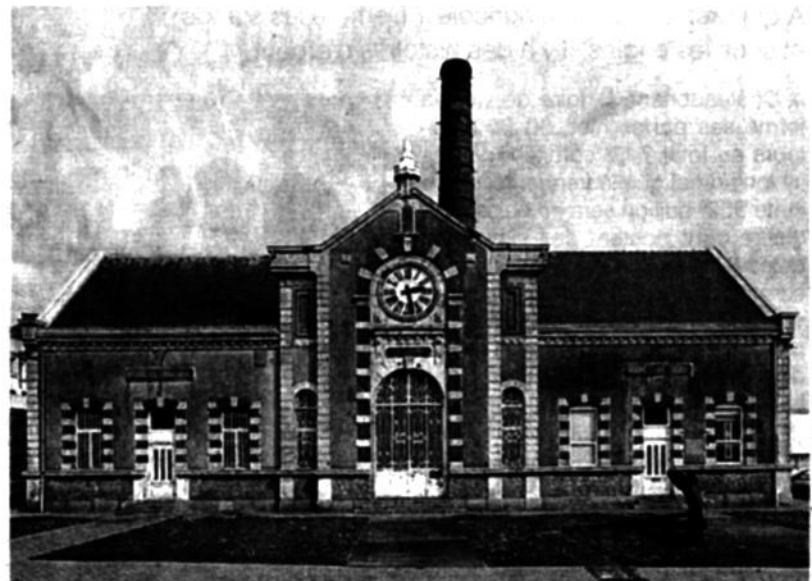
50 minutes. **Dimanche 18**. Départs de 10 h 30 à 12 h et de 14 h 30 à 17 h 30, angle des rues de l'Écluse et de la Vieille-Ville.

Les chemins du départ

Arriver à Saint-Nazaire par le train puis embarquer pour l'Amérique centrale... Un chemin qu'empruntaient les passagers des paquebots transatlantiques, de 1862 aux années 1930. Un parcours commenté à pied ponctué de photos anciennes et de textes littéraires lus par des comédiens. **Dimanche 18**. Départs de 10 h 30 à 12 h et de 14 h 30 à 17 h 30 de l'ancienne gare, parking du CIL.

Six objets de collection

Dessin, tableau, maquette, objets techniques évoquent de façons différentes les liens qui unissent Saint-Nazaire à la mer. **Dimanche 18**. Départs des visites commentées à l'Écomusée de 10 h 30 à 12 h et de 14 h 30 à 17 h 30.



L'usine élévatoire.